



Ing. Jan Příhoda

šéfredaktor časopisu *Lesnická práce*
a serveru Silvarium.cz

Vážené kolegyně, vážení kolegové,

vracím se z pracovní cesty na Křivoklátsko a jako již mnohokrát přemýšlím o tomto lesnickém, ale i společenském fenoménu. Tentokrát jsou ale moje myšlenky trochu jiné, protože na konci září letošního roku zahájilo Ministerstvo životního prostředí legislativní proces vyhlášení národního parku na tomto území. Naplňuje se tak programové prohlášení vlády, které ale obsahuje kromě záměru dvou nových národních parků mimo jiné i již porušený záměr (odhlédněme od toho, že od počátku nesmyslný), že budoucí zisky ze státních lesů nepůjdou do státního rozpočtu.

Situace na Křivoklátsku se tímto krokem eskaluje. Na jedné straně stojí Ministerstvo životního prostředí a Středočeský kraj. Na straně druhé stojí místní obyvatelé a komunity, kteří vznik národního parku odmítají. Zahájení vyhlášení NP Křivoklátsko přišlo měsíc po neštěstí v NP České Švýcarsko. To nastolilo mnoho velmi zásadních otázek v přístupu k ochraně přírody a v neposlední řadě i v otázce přístupu Správy NP k místním občanům a samosprávě (více v LP 9/2022). Nelze se tedy divit, že nedůvěra občanů Křivoklátska v národní park roste. Je podle mého názoru škoda, že Ministerstvo životního prostředí nebere požár v NP České Švýcarsko jako událost, kterou je třeba pečlivě analyzovat, a nejdříve nestanoví opatření, aby se podobné katastrofy již neopakovaly a až následně nepřistoupilo k vyhlášení nového národního parku.

Věřím, že v demokratické zemi není možné takto zásadní změny nakládání s krajinou činit proti plošnému odporu místních obyvatel. Zároveň je také zřejmé, že zodpovědnost za to, jak myšlenku národního parku vnímají místní obyvatelé, nese primárně jeho vyhlášovatel, kterému se komunikace tohoto záměru v oblasti příliš nedaří. Při znalosti křivoklátského prostředí si ale opravdu nemyslím, že by důvodem odporu proti parku byly nějaké lobbystické tlaky jakékoli skupiny obyvatel.

Nyní běží 90denní lhůta, kde mohou k záměru vyhlášení národního parku dávat připomínky

majitelé dotčených pozemků (zhruba 155 vlastníků). I když se jedná o zákonný postup, je jeho jednoduchost zarážející. K procesům, které mají podstatně menší dopady na krajinu a život, se většinou může vyjadřovat daleko širší skupina lidí a subjektů.

V samotném záměru vyhlášení národního parku člověka zaujme mnoho formulací. Podobně jako v návrhu zásad péče v NP České Švýcarsko se zde do značné míry slévají rozdíly mezi jednotlivými zónami, opatření činěná pro ochranu životů, zdraví a majetku hrozí potenciální kolizí s cíli ochrany, naprosto zde chybí ekonomická analýza nákladů vzniku správy a následného provozu národního parku. Nově je zde přistupováno také k cyklistům a jezdcům na koních, kteří by na rozdíl od ostatních národních parků měli na účelové lesní cesty vjezd zakázán a mohli by pouze na cesty, které k tomu správa parku určí.

Určitě jsem ve svém názoru ovlivněn typem vzdělání, ekonomickým smýšlením, ale i respektem k práci křivoklátských lesníků a jejich vztahu k lesům. Tyto kolegy v mých očích reprezentuje například Miroslav Pecha nebo bývalý ředitel majetku Colloredo-Mannsfeld Josef Myslivec, ale i jejich současní aktivní kolegové. Možná i proto se domnívám, že by k vyhlášení národního parku mělo dojít až po skutečné odborné diskuzi, která bude zahrnovat dopady na místní obyvatele a podnikatele, ekonomické náklady tohoto kroku a potenciální přínosy a rizika. Relevantně by měly být prodiskutovány i alternativy ochrany tohoto území (jednu takovou na str. 12–13 navrhuje například ředitel Lesní správy Zbiroh Colloredo-Mannsfeld Robin Ambrož – jedná se o vznik lesního závodu Lesů ČR se specifickým posláním).

Co bych místním, ale ani budoucí správě parku rozhodně nepřál, je vyhlášení národního parku proti většinovému nesouhlasu zdejších obyvatel. I když je to takto proveditelné, rozhodně by se nejednalo o přínosný krok pro lidi a patrně ani pro přírodu Křivoklátska.

Vydavatel: Lesnická práce, s.r.o. – člen skupiny DYAS.EU
nám. Smiřických 1, 281 63 Kostelec nad Černými lesy
Tel.: 321 679 413-4, e-mail: redakce@lesprace.cz,
www.silvarium.cz

Ředitel společnosti:

Ing. Oto Lasák
Tel.: 604 211 166, lasak@lesprace.cz

Šéfredaktor:

Ing. Jan Příhoda
Tel.: 604 211 167, prihoda@lesprace.cz

Zástupce šéfredaktora:

Ing. Bc. Petra Kulhanová
Tel.: 604 211 041, kulhanova@lesprace.cz

Redaktor:

Ing. František Viktorin
Tel.: 604 211 501, viktorin@lesprace.cz

Manažerka PR a reklamy:

Lucie Ichová
Tel.: 604 211 172, ichova@lesprace.cz

Grafická úprava, DTP:

Ing. Pavla Neuhöferová, CSc.
Michaela Nussbergerová

Korektorka:

Mgr. Iva Daňková

Předplatné:

Irena Jehnětová
Tel.: 604 211 171, 321 679 413,
predplatne@lesprace.cz

Externí spolupracovníci:

Ing. Hana Nováková, Ing. Jan Kozel, Ph.D., Stan Cejchan

Redakční rada:

Ing. Jaromír Vašíček, CSc. – předseda,
Ing. Jan Václavík – místopředseda, doc. Ing. Martin Böhm, Ph.D.,
Ing. František Dejnožka, JUDr. Ing. Martin Flora, Dr.,
Ing. Pavel Indra, prof. Dr. Ing. Libor Jankovský, Ing. Jan Kozel, Ph.D.,
Ing. Tomáš Krejzar, Ph.D., Ing. Vladimír Krchov, Ph.D.,
Ing. Václav Lidický, Ing. Jiří Novák, Ph.D.,
Ing. Michal Pernica, Ph.D., prof. Ing. Vilém Podrázský, CSc.,
Ing. Jiří Pohan, Ing. Roman Pospíšil, Ing. Petr Pražan, Ph.D.,
Ing. Jaroslav Rygl, prof. Ing. Vladimír Šimanov, CSc.,
Ing. Stanislav Slanina, Ph.D., Ing. Radovan Srba,
Ing. Luděk Szórád, RNDr. Vladimír Veselý, Ing. Josef Vojákček,
doc. Dr. Ing. Tomáš Vrška, doc. Ing. Petr Zahradník, CSc.

Foto na titulní straně: redakce



V lese i po silnici
pohodlně a s jistotou
stálého pohonu všech kol

Časopis Lesnická práce je
vytištěn na PEFC certifikovaném
papíru



LESNICKÁ PRÁCE

LISTOPAD 2022

TÉMA

Národní park Křivoklátsko 4

Legislativní proces zahájen, místní obyvatelé a lesníci
ale stále nesouhlasí

Jan Příhoda

Rozhovor s náměstkem pro řízení sekce
ochrany přírody a krajiny MŽP ČR
Vladimírem Dolejským 6

Shrnutí záměru vyhlášení Národního parku
Křivoklátsko 8

Rozhovor s ředitelem společnosti
Colloredo-Mannsfeld Robinem Ambrožem 12

Rozhovor s vedoucím Správy CHKO Křivoklátsko
Petrem Hůlou 14

Rozhovor s předsedou Sdružení vlastníků obecních,
soukromých a církevních lesů v ČR
Jiřím Svobodou 16

Rozhovor s ředitelem obecně prospěšné
společnosti Lesnický park Křivoklátsko
Miroslavem Pechou 17

Rozhovor se starostkou obce Karlova Ves
Ivetou Kohoutovou 18

Rozhovor s výkonným ředitelem PEFC ČR
Stanislavem Slaninou 20

Rozhovor s předsedou České lesnické společnosti
Pavlem Draštíkem..... 21

Rozhovor s předsedou petičního výboru petice
Nesouhlas se zřízením Národního parku
Křivoklátsko a zakladatelem iniciativy Otevřené
Křivoklátsko Jakubem Majerem 22

Otevřený dopis obcí Křivoklátska 23

LEGISLATIVA

Změna vyhlášky o lesním hospodářském
plánování.....24

[Radim Adolt](#)

ANKETA

Očekávání od nové vyhlášky o lesním
hospodářském plánování31

[Petra Kulhanová](#)

ROZHOVOR

Příčina škod na lesích spočívá v systému lesního
hospodaření a neodborném přístupu ke zvěři.....34

Rozhovor s Vladimírem Hanzalem,
mysliveckým odborníkem a vysokoškolským pedagogem
na Fakultě lesnické a dřevařské ČZU v Praze

[Petra Kulhanová](#)

REPORTÁŽ

Konference na téma management lesů
v chráněných územích zatížených kůrovcovou
kalamitou..... 39

[Petra Kulhanová](#)

LESY ČR

Den za obnovu lesa přivedl i přes nepříznivé
počasí na paseky v celé zemi tisíce lidí.....42

[Redakce](#)

REPORTÁŽ

Budoucnost dřeva jako stavebního materiálu.....44

Otevření linky Stora Enso na CLT panely
ve Ždírci nad Doubravou

[František Viktorin](#)

Vrcholní představitelé státní správy lesů
ze zemí EU jednali v ČR.....47

[Lada Matoušková Prylová](#)

DISKUZE

Lesnictví a ochrana přírody..... 48

[Radomír Charvát](#)

LESNICKÝ VÝZKUM

Využití hydrofilních polymerů při obnově
a zakládání lesa jako účinná ochrana
proti suchu (II)..... 50

[Jan Macků](#)

LESNÍ LÉKÁRNA

Jablko denně doktory zažene..... 53

[Václav Bažant](#)

LOS informuje 58

Forstliches Deutsch 60

PEFC ČR informuje61

Zahraníční události 62

Události a zajímavosti..... 64

Dřevařská burza 65

Dřevozpracovatelé 66

Ceny dříví 68



S námi víte, jak se z lesa ozývá!

www.silvarium.cz

archiv Lesnické práce naleznete na stránce: lmda.silvarium.cz



NÁRODNÍ PARK KŘIVOKLÁTSKO

LEGISLATIVNÍ PROCES ZAHÁJEN, MÍSTNÍ OBYVATELÉ A LESNÍCI ALE STÁLE NESOUHLASÍ

Dne 27. září 2022 zveřejnilo Ministerstvo životního prostředí záměr vyhlášení Národního parku Křivoklátsko.

Jako hlavní důvod jeho vyhlášení je uváděna například nutnost komplexní ochrany přírodovědně nejceněnějšího území oblasti Křivoklátska nebo potřeba změny přístupu k lesním ekosystémům. Stávající cíle ochrany a ochranný režim plynoucí z kategorie chráněné krajinné oblasti neumožňují podle návrhu zajistit podporu přírodních hodnot odpovídajícím způsobem.

Předmětem ochrany NP Křivoklátsko má být podle Ministerstva životního prostředí zejména rozsáhlý vnitrozemský komplex převážně listnatého lesa nižších poloh s velkým podílem přirozených či lidskou činností málo ovlivněných ekosystémů, s výrazně vyvinutým údolním a vrcholovým fenoménem řeky Berounky a jejích přítoků v různých podobách a mimořádně vysokou rozmanitostí živé i neživé přírody na všech hierarchických úrovních.

Dlouhodobé cíle ochrany a principy péče o národní park, včetně umožnění nerušeného průběhu přírodních procesů, jsou podle návrhu pro dlouhodobé zachování a zejména rozvoj přírodních hodnot nezbytné.

Hranice národního parku je navržena tak, aby jeho území zahrnovalo především pozemky ve vlastnictví státu (Lesy ČR, VLS ČR, Lesní správa Lány). Území navržené k vyhlášení NP má rozlohu více než 115 km² a svou velikostí převyšuje



stávající NP České Švýcarsko (79 km²) a NP Podyjí (63 km²).

Vlastníci nemovitostí (pozemků) dotčené navrhovanou ochranou mohou uplatnit své námitky ve lhůtě 90 dnů ode dne doručení oznámení veřejnou vyhláškou.

Místní obyvatelé většinou a dlouhodobě se záměrem vzniku národního parku na Křivoklátsku nesouhlasí. Již v minulosti se k záměru národního parku odmítl připojit Jerome Colloredo-Mannsfeld, který na Křivoklátsku vlastní rozsáhlé lesní pozemky. Nesouhlas s NP vyjadřují též místní lesníci, kteří například připomínají, že současný stav lesních porostů na Křivoklátsku je výsledkem právě činnosti lesníků, kteří v posledních desetiletích volí jemné způsoby hospodaření s maximální podporou přirozené obnovy, postupnou změnou druhové skladby

ve prospěch listnatých dřevin, ponechávání stromů k dožití. Lesníci zároveň varují před možnou destrukcí mnoha lesních společenstev nebo ztrátou předmětů ochrany celé řady lesních stanovišť a cenných lokalit.

Obce na Křivoklátsku se obávají dopadů „bezzásahovosti“ v podobě omezení vstupu do lesů, zániku nebo rušení lesních cest, ale i možných dopadů na vodní zdroje. Obavy místních obyvatel jsou spojeny také s poklesem pracovních příležitostí nebo změnou jejich struktury a možným razantním nárůstem návštěvnosti, na který není region připravený. V neposlední řadě odmítají také vznik další státní instituce (Správy NP), která by byla financována ze státního rozpočtu. Své stanovisko vyjádřily obce naposledy dne 14. října 2022 formou otevřeného

dopisu premiérovi a dalším představitelům politické reprezentace, kde upozorňují na nemožnost využití 90denní lhůty pro námitky z důvodu ustanovování nových zastupitelstev či na nízkou míru informovanosti a žádají o prošetření daného postupu ze strany Ministerstva životního prostředí, poskytnutí dané 90denní lhůty v plné míře až po konání ustavujících zasedání, dostatečné informování veřejnosti a v nejlepším případě zastavení procesu vyhlášení NP Křivoklátsko, neboť jej považují za zcela nepotřebný a zbytečný.

Na následujících stránkách se můžete seznámit s názory představitelů Ministerstva životního prostředí, lesníků, starostů a místních komunit, kterým tímto děkujeme za jejich věcné a zajímavé odpovědi.

**ING. VLADIMÍR DOLEJSKÝ, PH.D.**

náměstek pro řízení sekce
ochrany přírody a krajiny
Ministerstva životního prostředí ČR

■ **Na konci září jste zveřejnili oznámení o záměru k projednání vyhlášení NP Křivoklátsko. Co považujete za hlavní přínosy vyhlášení NP a kde naopak vidíte potenciální rizika?**

Nenavrhuje se změna na celém Křivoklátsku, ale jen na ucelené části lesního komplexu v centrální části Křivoklátska, která je většinově v majetku státu.

Jedním z hlavních důvodů vyhlášení NP Křivoklátsko je potřeba změny přístupu k lesním ekosystémům. Křivoklátské lesy sloužily od středověku jako významná lovecká oblast a byly v různé míře obhospodařovány. Přesto se zde díky složité morfologii terénu a uplatňovaným způsobům hospodářského využití zachoval přírodě blízký charakter většiny území. Jedná se o území s vysokým přírodním potenciálem zachovalých lesních porostů na významné části území navrhovaného NP.

Cíle ochrany přírody v centrální části území Křivoklátska jsou v souladu s dlouhodobými cíli ochrany, které jsou stanoveny v zákoně o ochraně přírody a krajiny pro kategorii NP, proto je snahou ochrany přírody jeho vyhlášení.

■ **Můžete stručně uvést, jaký je plán dalších kroků a předpokládaný termín vyhlášení NP?**

Po odkladu termínu spuštění procesu z června na září (na základě domluvy paní ministryně s křivoklátskými starosty) byl proces vyhlášení spuštěn 27. září 2022. Nyní běží 90denní lhůta pro podání připomínek. Dotčené obce a kraje, jejichž území se záměr dotýká, a také vlastníci nemovitostí dotčených záměrem – ti všichni mají právo podávat k návrhu připomínky a námítky. Všechny musí následně Ministerstvo životního prostředí vypořádat.

Harmonogram předpokládaných kroků je následující:

- Před zahájením vlastního procesu vyhlášení proběhla fáze předjednávání a seznamování dotčených obcí s možnostmi vyhlášení národního parku – únor 2022 – srpen 2022.

- Vlastní proces vyhlášení byl zahájen zveřejněním záměru Ministerstvem životního prostředí, postup je stanoven zákonem o ochraně přírody a krajiny. K němu mohou podávat obce, kraje a vlastníci nemovitostí dotčených záměrem svoje připomínky a námítky ve lhůtě 90 dní. Ministerstvo životního prostředí o podaných připomínkách rozhodne a dle tohoto předložený návrh upraví – září 2022 – srpen 2023 (v tomto bodě jsme nyní).

- MŽP zahájí přípravu pro předložení zákona, kterým bude vyhlášen národní park, vládě. Během této přípravy je zákon projednáván s ostatními ministerstvy a dalšími institucemi. Průběh vlastního legislativního procesu (schvalování novely zákona o ochraně přírody a krajiny) – meziresortní připomínkové řízení, projednání v Legislativní radě vlády, schvalování v obou komorách Parlamentu ČR a podpis prezidentem ČR – září 2023 – září 2024. Předpokládané vyhlášení NP Křivoklátsko je s účinností k 1. 1. 2025.

- Po schválení zákona Parlamentem ČR, podpisu prezidenta a nabytí platnosti se realizují kroky k zajištění funkčnosti – je zřízena a vybavena správa NP a dojde k předání státního majetku do jejího správy – říjen 2025 – srpen 2026.

■ **Jako jeden z hlavních důvodů vyhlášení NP je uváděna potřeba změny přístupu k lesním ekosystémům. Můžete zmínit, o jaké hlavní změny se má jednat?**

Z hlediska ochrany lesních ekosystémů se ukazuje současné zabezpečení ochrany

přírody formou CHKO a přírodních rezervací jako méně účinné a právě doplněním formy ochrany prostřednictvím NP na části území lze tuto péči optimalizovat především z hlediska ochrany přírody. Rozdíl v péči o lesy v NP a mimo něj se liší především v cíli této péče. V NP je primárním cílem zajištění dlouhodobých přírodních procesů na jeho převažující části.

■ **Jedním z cílů ochrany přírody jsou přírodní, přirozené procesy. Lze konkrétně uvést, jaké procesy by byly v případě NP Křivoklátsko tímto myšleny a jak budou posuzovány případné možné negativní dopady na zdraví a majetek občanů?**

Samovolný vývoj lesů přispěje k bohatší a složitější struktuře porostů a umožní rozvinutí přírodních procesů, což zajistí obnovu přirozené dynamiky v těchto ekosystémech a obnovu jejich přirozených ekologických funkcí včetně podpory druhové rozmanitosti. Zachování odpovídajících biotopů s přiměřeným podílem listnatých dřevin (hlavně dubu a buku) s dostatkem odumírajícího a tlejícího dřeva nelze plnohodnotně zajistit v kulturních lesích s preferovanou produkční funkcí, jejíž naplňování brání přežití většiny dřevin do vyššího věku a dosažení fáze odumírání ve vývoji lesních porostů. Samovolný vývoj lesů podpoří také výskyt druhů vyžadujících větší, nenarušený lesní komplex (z ptáků např. čáp černý, orel mořský, výr velký). S možností ponechat lesy samovolnému vývoji také úzce souvisí management spárkaté zvěře. Ta se na území vyskytuje ve výrazně vyšších stavech než v přirozených ekosystémech. Široké spektrum druhů zvěře zahrnuje i druhy nepůvodní. Dosavadní pojetí chovu zvěře má zcela zásadní, negativní vliv na stav ekosystémů (především lesních, ale i nelesních) a tím i na ně vázanou diverzitu rostlinných a živočišných druhů. U zvěře v NP je nezbytné udržovat její početnosti tak, aby maximálně odpovídala přirozenému stavu lesního ekosystému.

Co se týká majetku, tak převážná většina (cca 98 %) území je v majetku státu, zbývající 2 % tvoří majetek nestátních fyzických a právnických osob. Míra jejich omezení ve využívání jejich majetku nebude v naprosté většině případů odlišná od současného stavu, a pokud v jednotlivých případech dojde ke zpřísnění regulace využití majetku, stát vzniklé újmy



kompenzuje. Zdraví občanů se vyhlášení NP nedotkne.

■ **Vyhláška, kterou je proces vyhlášení NP zahájen, uvádí, že vlastníci nemovitostí dotčení navrhovanou ochrannou mohou uplatnit své námitky ve lhůtě 90 dnů. Kolik vlastníků nemovitostí se v navržené oblasti nachází?**

Dle předběžných odhadů se jedná o cca 155 vlastníků (právnícké i fyzické osoby, včetně spoluvlastníků).

■ **Zásadní definicí nakládání s územím NP budou zásady péče a s tím související zonace. S jakým plošným rozložením jednotlivých zón počítáte při vyhlášení NP a jaký vývoj předpokládáte v následujících letech?**

Zóny nejsou ještě vymezeny. V současnosti probíhají práce na přípravě návrhu zonace NP. Předpokládáme, že přírodní a přírodě blízká zóna budou vymezeny převážně na půdorysu dnešních rezervací na pozemcích ve vlastnictví státu.

Při vzniku NP by bezzásahové zóny kopírovaly zhruba území současných národních přírodních rezervací (cca 8–15 %). Důležité však je, jakou péči „bezzásahový“ režim vlastně představuje. Jedná se o péči, která směřuje k dlouhodobé existenci lesních ekosystémů formovaných primárně přírodními procesy. Zbývající část NP se rozdělí dle cílů ochrany na území. Chceme dostat les do takové kondice, aby byl schopen se vyvíjet dál již bez zásahů člověka, jakými jsou postupy běžného pěstování lesa, a na území, kde bude trvale zasahováno ve prospěch druhů, které jsou vázány i na tradiční formy hospodaření.

■ **Za speciální opatření jsou zde považovány například obnova vybraných lesních porostů jako pařezin či středního lesa, případně pastevní les s řízenou a kontrolovanou pastvou nebo jiné způsoby blokování sukcese. Na jaké části území by měl být tento přístup aplikován a z čeho vyplývá jeho vhodnost pro dané území?**

Rozsah možné intervence v jednotlivých částech území je obecně stanoven jejich zařazením do jednotlivých zón ochrany přírody, proto jsou i základní principy péče stanoveny pro jednotlivé zóny ochrany přírody, které budou na území NP po jeho vyhlášení vymezeny.

Existují i obecné zásady, které budou uplatňovány na celém území NP nezávisle

na zařazení do zón. Tyto zásady jsou dány zákonem o ochraně přírody a krajiny. Blíže jsou popsány v Záměru na vyhlášení NP Křivoklátsko. Podrobně budou rozpracovány v zásadách péče o NP. Podle zákona mohou být takovéto způsoby hospodaření prováděny na území NP na ploše, která tvoří méně než jednu polovinu jeho území. Přesné vymezení ploch, kde budou některé tyto postupy trvale uplatňovány, aktuálně připravujeme.

■ **Podle návrhu mohou být ve všech zónách ochrany přírody prováděny pouze zásahy, které nejsou v rozporu s cílem ochrany konkrétní zóny. Ve smyslu § 18a zákona o ochraně přírody a krajiny však mohou být prováděna i jiná opatření, je-li to nezbytné z důvodu ochrany životů a zdraví osob, ochrany majetku nebo ochrany přírody. Tyto výjimečné zásahy ovšem musí být pouze takového rozsahu a intenzity, aby jejich realizací nebyla narušena možnost dosažení cíle zóny na převážně většině plochy dotčeného segmentu zóny. Znamená tato formulace, že dosažení definovaných cílů bude nadřazeno rozsahu a intenzitě opatření směřujících k ochraně zdraví, životů a majetku?**

Bude se postupovat v souladu se zákonem o ochraně přírody a krajiny a dalšími právními předpisy. Je tomu právě naopak – přiměřená opatření na ochranu zdraví, životů a majetku osob zákon umožňuje na celém území NP.

■ **V pasáži, která v návrhu zmiňuje omezení svobody pohybu, je mimo jiné uvedeno, že na území NP dojde k částečnému omezení svobody pohybu veřejnosti. Mimo zastavěná území obcí a zastavitelné plochy obcí je zakázáno vjíždět a setrvávat s motorovými vozidly a obytnými přívěsy mimo silnice, místní komunikace a místa vyhrazená orgánem ochrany přírody, s výjimkami pro stanovené subjekty, jakož i v tomto rozsahu jezdit na kole nebo na koni. Znamená to, že cyklisté nebo jezdci na koních by nemohli využívat lesní cesty, tedy účelové komunikace v NP?**

Pohyb pěších návštěvníků bude zachován jako v současnosti, sběr hub, lesních plodin a klestí taktéž. Palivové dřevo pro místní obyvatele bude stejně dostupné.

V klidových územích NP je zakázáno pohybovat se mimo cesty nebo trasy vy-

hrazené orgánem ochrany přírody. Nepředpokládá se však, že by se klidová území vymezovala mimo stávající maloplošná, zvláště chráněná území, kde omezení pohybu mimo značené cesty je platné již dnes.

Omezení vjezdu motorovými vozidly platí již nyní v rámci celé CHKO Křivoklátsko. Omezení tohoto aspektu svobody pohybu bude obdobné jako v CHKO, v NP však mírnější a bude vztaženo pouze na území mimo zastavěná území obcí a zastavitelné plochy.

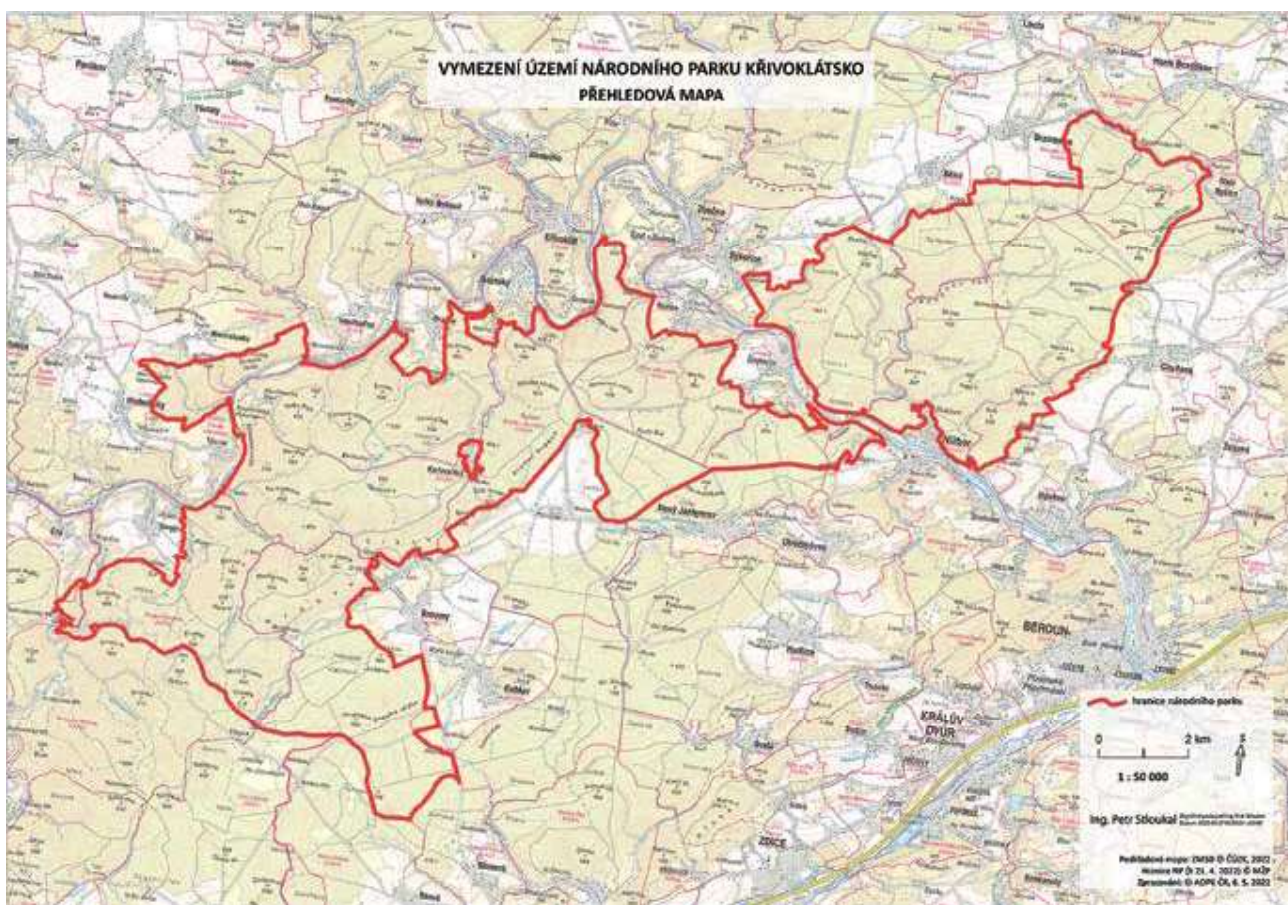
Omezení jízdy na koni či kole představuje omezení nad rámec stávajícího režimu ochrany v CHKO mimo území NPR, kde je takovýto vstup již nyní omezen (§ 29 písm. d) ZOPK). Důvodem omezení je snížení tlaku na nerušený vývoj ekosystémů, např. na hnízdění ptáků. Na základě znalosti situace v území vyhradíme dostatečné množství tras pro jízdu na kole a na koni.

■ **S jakými náklady na zbudování infrastruktury (budovy, zázemí, kancelářské vybavení, vozidla atd.) v NP Křivoklátsko počítáte na začátku a jaké průměrné roční náklady předpokládáte pro následující roky?**

Podrobné vyhodnocení nákladů spojených se vznikem a provozem NP Křivoklátsko bude součástí důvodové zprávy k zákonu, kterým se bude NP vyhlášovat. V současnosti k tomu připravujeme podklady.

■ **Pokud by došlo k vyhlášení NP, je logické, že někteří z křivoklátských obyvatel pracujících v lesích a návazných činnostech přijde o svou dosavadní práci. Budete v tomto ohledu činit nějaké kroky, aby dopady na místní zaměstnanost byly co nejnižší?**

Zkusím to uvést na pravou míru. Správa NP se v tomto ohledu bude chovat podobně jako současný správci lesů, bude potřebovat obdobné typy prací. Pouze typ některých prací se může částečně lišit. Co se týká objemu prací, tak lze předpokládat, že v nejbližších dvou až třech desetiletích bude srovnatelný s jejich objemem v současnosti a pouze se bude postupně měnit jejich charakter. Rozhodně není důvod se domnívat, že by vznikem NP došlo k nějakému negativnímu ovlivnění zaměstnanosti v regionu. Očekáváme, že to bude spíš naopak, a to i s ohledem na šetrný turismus.



Vymezení území NP Křivoklátsko. Zdroj: Ministerstvo životního prostředí

SHRNUTÍ ZÁMĚRU VYHLÁŠENÍ NÁRODNÍHO PARKU KŘIVOKLÁTSKO

HLAVNÍ DŮVODY ZPRACOVÁNÍ NÁVRHU ZÁMĚRU NA VYHLÁŠENÍ NÁRODNÍHO PARKU KŘIVOKLÁTSKO

V ČR neexistuje národní park, který by reprezentativně chránil ekosystémy 3. lesního vegetačního stupně (téměř 24 % lesů v ČR) či 4. lesního vegetačního stupně (cca 20% lesů v ČR). Křivoklátsko je vhodným územím, které dobře reprezentuje 3. a 2. a částečně i 4. lesní vegetační stupeň v rámci hercynské biogeografické oblasti. Ekosystémové bohatství celého území je dáno velkou členitostí terénu, expozic a mikroklimatu a značnou geologickou diverzitou. V navrženém NP Křivoklátsko se vyskytuje většina souborů lesních typů, které v ČR ve třetím lesním vegetačním stupni rozlišujeme (17 z 25).

Křivoklátsko také splňuje požadavek na ucelenost území, protože se zde nachází velký, souvislý a zároveň z hlediska dřevinné skladby zachovalý komplex lesů, na rozdíl od většiny ostatního území ČR, kde jsou lesy v kulturní krajině více roztržštěné do menších celků, tvořících s nalesními ekosystémy typickou mozaikovitou strukturu krajiny ve středních polohách. Zároveň je také prakticky celý na pozemcích v majetku státu. Zájem státu vyhlásit NP na jím vlastněném území není ve střetu s jinými strategickými státními a celospolečenskými záměry, jako je např. obrana státu (vojenské výcvikové prostory), zájem reprezentace státu (lesy Kanceláře prezidenta republiky) nebo potřeby praktického vzdělávání (školní zemědělská a lesnická zařízení).

Faktem podporujícím vznik NP Křivoklátsko je i velký podíl majetkové držby státu v území navazujícím na NP (zbývající část CHKO), jelikož i v něm převládají správci a uživatelé z řad státních organizací (LČR, VLS, Lesní správa Lány). Jedním z hlavních důvodů vyhlášení NP Křivoklátsko je potřeba změny přístupu k lesním ekosystémům. Křivoklátské lesy sloužily od středověku jako významná lovecká oblast a byly v různé míře obhospodařovány. Přesto se zde díky složité morfologii terénu a uplatňovaným způsobům hospodářského využití zachoval přírodě blízký charakter většiny území. Velká část lesních porostů prošla řadou změn ještě před zavedením cíleného hospodaření v lesích. Pastva v lesích, poláření, pálení dřevěného uhlí pro hutnické potřeby nebo těžba



stavebního dřeva a doloviny měnily charakter lesa sice po několik staletí, ale s relativně malou intenzitou. Zhruba od druhé poloviny 18. století docházelo na základě společenské a ekonomické objednávky k intenzifikaci změn v lesních porostech především zavedením tzv. „lesní kultury“, tedy cílené obnovy lesních porostů spojené s regulací těžby na jedné straně, ale současně na straně druhé také s jejich umělou obnovou sítí, sadbou a také s výchovou porostů za účelem zvýšení výnosu z lesa. Intenzivní hospodaření a pěstební postupy zaměřené na produkci stavebního dřeva změnily v posledních 250 letech lesy téměř v celé Evropě a určité změny se nevyhnuly ani oblasti Křivoklátska.

Novodobé obhospodařování lesa podle věkových tříd zajistilo udržitelnou produkci, omezilo přetěžování porostů do 60 let věku (dřívější těžba jedle a smrku pro dolovinu a pálení dřevěného uhlí), ale současně omezilo nebo zcela vyloučilo dorůstání starých porostů, neboť pro většinu dřevin bylo určeno obmýtí jako optimální ekonomický věk, a porosty tak byly mýceny ve věku 100 až 130 let. I přes všechny uvedené vlivy se v centrální části Křivoklátska, v území navrhovaném pro vyhlášení NP, zachoval, ve větší míře než jinde v ČR, významný podíl lesních porostů s mnoha atributy přirozeného lesa. Na území se vyskytují zhruba na ploše 2 900 ha porosty starší 100 let. Z toho nejvýznamnější je výskyt porostů starších než 200 let, které se vyskytují spíše ojediněle na celkové ploše cca 32 ha. Druhou věkově nejvýznamnější skupinou jsou porosty stáří 161 až 200 let s výskytem na ploše cca 1 250 ha (z toho je 500 ha v MZCHÚ). Z hlediska hospodářského vlivu na zachovalé části přírodních a přírodě blízkých lesů je významná i rozloha porostů ve věkovém rozmezí 131 až 160 let, která je cca na ploše 1 000 ha, a ve věkovém rozmezí 101 až 130 let, která se vyskytuje na cca 600 ha. Členitý terén, velmi proměnlivé stanovištní podmínky, alespoň do určité míry zachovaný respekt hospodářských subjektů ke starým a tradičním, málo intenzivním způsobům hospodaření v lesích a v neposlední řadě územní ochrana formou zón CHKO a maloplošných, zvláště chráněných území, ale také genových základů, semenných porostů nebo prodlužování doby obnovy a obmýtí u cenných porostů jsou společně příčinou existence vysokého potenciálu

zachovalých lesních porostů na významné části území navrhovaného NP. Potenciál je nutno spatřovat i v porostech, které sice v současné době zcela neodpovídají vysokému stupni přirozenosti, ale obsahují dostatečný podíl přírodních složek (přirozené spektrum dřevin, bylinný pokryv, vodní režim, přítomnost původních druhů živočichů apod.), umožňujících snadný, bezpečný a relativně rychlý posun do vyššího stupně přirozenosti. Pestrá mozaika porostů v různém stavu přirozenosti, vzniklá paradoxně právě dosavadním maloplošným hospodařením, neumožnila vznik velkoplošných přeměn na homogenní území stejnověkého lesa charakteru monokultur s převažujícím podílem geograficky nebo stanovištně nepůvodních dřevin. Více méně rovnoměrně rozprostřené plochy zachovalých lesních porostů jsou zásobníky biodiverzity pro šíření a podporu populací přirozených druhů rostlin a živočichů do ploch aktuálně méně zachovalých, ale s potenciálem pro přeměnu, resp. obnovu jejich biodiverzity. V současných podmínkách klimatických změn je území schopné samovolných adaptačních procesů, jako jsou snížení zápoje dřevin, změna druhů ve vegetačním pokryvu, prodloužení doby přetrvání jednotlivých sukcesních stadií přirozeného koloběhu obnovy lesa, případně vznik a rozšíření přirozených bezlesí. Vzájemně se prolínající mozaika na jedné straně zachovalých a na straně druhé pozměněných lesních porostů dává předpoklad relativně rychlé cesty k obnově komplexů lesů přírodě blízkých a přírodních. Změny v druhové, prostorové a věkové skladbě budou probíhat převážně samovolně (částečně také v rámci plánovaného rekonstrukčního managementu) a v delším časovém horizontu bude docházet k obnově všech přirozených složek bioty bez aktivní účasti člověka. To zahrnuje zvyšování podílu tlejícího dřeva, obnovu mikroklimatu a vodního režimu, obnovu funkce a spektra edafonu v půdě, přirozený vývoj všech horizontů lesních půd, osídlování ploch organismy přirozeného výskytu na odpovídajících stanovištích apod. Křivoklátské lesy sloužily od středověku jako významná lovecká oblast. S možností ponechat lesy samovolnému vývoji také úzce souvisí management spárkaté zvěře. Spárkatá zvěř se v území vyskytuje ve výrazně vyšších stavech než v přirozených ekosystémech. Široké spek-

trum druhů zvěře zahrnuje i druhy nepůvodní. Chovatelsky je oproti přirozenému stavu populace pozměněno její věkové složení i poměr pohlaví. Dosavadní pojetí chovu zvěře má tak zcela zásadní negativní vliv na stav ekosystémů (především lesních, ale i nelesních) a tím i na ně vázanou diverzitu rostlinných a živočišných druhů. V současnosti provozují myslivost ve velké části honiteb na státním majetku subjekty, které mají honitby pronajaty. Pro nastavení managementu zvěře je základním hlediskem v NP vnímání zvěře jako součásti ekosystému a udržování její početnosti tak, aby maximálně odpovídala přirozenému stavu lesního ekosystému.

PŘEDMĚTY OCHRANY

Předmětem ochrany NP Křivoklátska je rozsáhlý vnitrozemský komplex převážně listnatého lesa nižších poloh s velkým podílem přirozených či lidskou činností málo ovlivněných ekosystémů, s výrazně vyvinutým údolním a vrcholovým fenoménem řeky Berounky a jejích přítoků v různých podobách a mimořádně vysokou rozmanitostí živé i neživé přírody na všech hierarchických úrovních. Předmětem ochrany jsou též evropsky významné druhy a typy evropských stanovišť, pro něž jsou na území NP vymezeny evropsky významné lokality.

DLOUHODOBÉ CÍLE OCHRANY ZVLÁŠTĚ CHRÁNĚNÉHO ÚZEMÍ

Mezi hlavní cíle patří dosažení zachování anebo obnovy přírodních lesních ekosystémů v jejich přirozené dynamice v souvislém, uceleném a plošně významném komplexu lesů. V dlouhodobém časovém horizontu je cílem obnovit bohatou druhovou, prostorovou i věkovou strukturu lesa se zajištěním trvalé existence všech jeho vegetačních pater na převažující ploše centrální části Křivoklátska a s využitím působení přírodních sil na ekosystém jako významného nástroje formujícího stav a vývoj ekosystému i jeho ekologické funkce. K dalším cílům patří zajistit na části území s výskytem ekosystémů, jejichž vysoká biologická rozmanitost byla a je podmíněna činností člověka, z důvodů udržení cenných složek ekosystémů trvalou péčí, spočívající i ve speciál-

ních opatřeních. Jedná se především o ekosystémy světlých lesů, skalních stepí, lesostepí a luk. Za speciální opatření jsou zde považována například obnova vybraných lesních porostů jako pařezin nebo středního lesa, případně pastevní les s řízenou a kontrolovanou pastvou nebo jiné způsoby blokování sukcese. Počítáno je také se zachováním či zlepšením dochovaného stavu předmětů ochrany jednotlivých evropsky významných lokalit (EVL) a zachováním či zlepšením stavu populací druhů, které jsou předmětem ochrany Ptací oblasti Křivoklátsko (PO).

ZÁKLADNÍ PRINCIPY PÉČE O PŘEDMĚTY OCHRANY ZVLÁŠTĚ CHRÁNĚNÉHO ÚZEMÍ

Rozsah možné intervence v jednotlivých částech území je obecně stanoven jejich zařazením do jednotlivých zón ochrany přírody, proto jsou i základní principy péče stanoveny pro jednotlivé zóny ochrany přírody, které budou na území NP Křivoklátsko po jeho vyhlášení vymezeny. Existují však obecné zásady, které budou uplatňovány na celém území NP nezávisle na zařazení do zón. Péče o předměty ochrany, které jsou zároveň předměty ochrany EVL a PO, bude probíhat v souladu s cíli NP a v souladu se souhrny doporučených opatření. Ve všech zónách ochrany přírody mohou být prováděny pouze zásahy, které nejsou v rozporu s cílem ochrany konkrétní zóny. Ve smyslu § 18a zákona však mohou být prováděna i jiná opatření, je-li to nezbytné z důvodu ochrany životů a zdraví osob, ochrany majetku nebo ochrany přírody. Tyto výjimečné zásahy ovšem musí být pouze takového rozsahu a intenzity, aby jejich realizací nebyla narušena možnost dosažení cíle zóny na převážně většině plochy dotčeného segmentu zóny. Pro zásahy k podpoře populací zvláště chráněných druhů v zóně přírodní a přírodě blízké dále musí být splněna podmínka, že v těchto dvou zónách leží významná část populace druhu v NP (a nelze tedy její dobrý stav udržet péčí na zbylém území NP). Ve všech zónách ochrany přírody budou udržovány vyhrazené turistické cesty, základní cestní síť a další provozní cesty, které jsou nezbytné pro plnění cílů ochrany a poslání NP. Realizována budou také další opatření podle § 18a odst. 1 zá-

kona, zejména opatření na regulaci spárkaté zvěře, opatření k redukci výskytu invazních druhů (speciální opatření k regulaci s důrazem na prevenci a včasné podchycení druhů, které nejvýrazněji negativně mění složení přirozených a též částečně pozměněných ekosystémů) a opatření k podpoře vybraných populací zvláště chráněných druhů rostlin a živočichů. V zóně přírodě blízké a zóně soustředěné péče o přírodu jsou zahrnuty i části, na nichž podle dosavadních poznatků není realizace aktivní péče nezbytná pro dosažení cíle zóny, tj. ekosystémy v těchto lokalitách jsou již v cílovém stavu. Taková místa budou i v těchto zónách ponechávána samovolnému vývoji. Prioritou dosažení sledovaných cílů ochrany jednotlivých ekosystémů a jejich složek, které jsou předmětem ochrany NP, je zachování, případně vytvoření podmínek pro dobrý stav příslušného ekosystému prostřednictvím zachování či obnovy funkční krajinné dynamiky. Dobrý stav populací jednotlivých složek ekosystémů (tzn. stabilní populace nebo populace s rostoucí tendencí) bude primárně zajišťován podporou existence jejich biotopů v dobrém stavu, teprve následně případnou přímou podporou či posilováním těchto populací. Při realizaci opatření a zásahů nesmí dojít ke snížení stupně přirozenosti dotčeného lesního porostu a snížení zachovalosti (degradaci) přírodního stanoviště nebo stanoviště druhu.

OPATŘENÍ NA REGULACI SPÁRKATÉ ZVĚŘE

Hlavní opatření k regulaci spárkaté zvěře budou spočívat ve:

- stanovení způsobů regulace zvěře nevhodnějších z hlediska dosažení cíle ochrany NP,
- realizaci systému lovu nepůvodních druhů zvěře s významnými dopady na ekosystémy (muflon, sika východní, případně daněk), jehož hlavním cílem je početnost těchto druhů zvěře účinně redukovat v krátkém čase,
- realizaci systému lovu a péče o zvěř (zejména spárkatou a černou), který nevychází z chovatelského přístupu, ale jehož hlavním cílem je regulovat početnost zvěře, upravit věkovou strukturu a poměr pohlaví a zajistit tak minimalizaci negativního působení zvěře na ekosystémy, zejmé-

na úspěšné odrůstání dřevin v širokém spektru druhů,

- pravidelném monitoringu stavu ekosystémů ve vztahu k nežádoucím vlivům zvěře (zejména spárkaté a černé) na předměty ochrany (úspěšnost regulace zvěře),
- pravidelném monitoringu celkového výskytu zvěře (spektrum druhů, početnost, stávaníště, migrační trasy apod.).

ZÓNA PŘÍRODNÍ

Pro zónu přírodní je strategickým cílem ochrany umožnění samovolných procesů a přirozené dynamiky přírodních dějů v přirozených a přírodě blízkých společenstvech. Lokálně budou výjimečně prováděny i zásahy ve prospěch zvláště chráněných druhů rostlin a živočichů. Ekosystémy jsou zde ponechány samovolnému vývoji. Činnosti, které by měnily či narušovaly samovolný vývoj, jsou možné pouze ve výjimečných a odůvodněných případech (§ 18a odst. 1 zákona) a při zachování základního principu platného pro zónu přírodní. Tím je podmínka, že při realizaci opatření a zásahů nesmí dojít ke snížení stupně přirozenosti dotčeného lesního porostu a snížení zachovalosti (degradaci) přírodního stanoviště nebo stanoviště druhu. Péče o předměty ochrany zde probíhá primárně neintervenním způsobem, nejsou zde tedy stanoveny další principy péče. Přírodní procesy nebudou korigovány ani v případě, že reálný vývoj se liší od předpokládaného (tedy např. jiným směrem než k mapované potenciálně přirozené vegetaci). Jedinou výjimkou je likvidace invazních druhů a redukce spárkaté zvěře. Vývoj přírodních lesních i nelesních ekosystémů a vodních toků bude pouze monitorován a jedinými činnostmi, které lze v zóně přírodní aplikovat pouze za určitých podmínek, jsou opatření dle § 18a odst. 1 zákona. Následky přírodních disturbancí nebudou nijak řešeny, s výjimkou bezprostředního ohrožení života a zdraví osob a rizika závažného ohrožení majetku cizích osob.

ZÓNA PŘÍRODĚ BLÍZKÁ

V zóně přírodě blízké je strategickým cílem ochrany zvyšování stupně přirozenosti porostů umožňující jejich ponechá-



ní samovolným procesům a nastolení přirozené dynamiky. Vzhledem k cíli ochrany přírody je v této zóně intervence do ekosystémů možná pouze za účelem urychlení dosažení cíle, tj. zvýšení jejich přirozenosti a následného ponechání samovolnému vývoji, případně při výjimečných zásazích podle § 18a zákona, a to včetně přístupu k projevům přírodních disturbancí. Nesmí však dojít k narušení základního principu péče o tuto zónu. V této zóně převládají lesní ekosystémy, výskyt nelesních ekosystémů v zóně přírodě blízké je minimální. Jde vesměs o částečně pozměněné ekosystémy, které proto nevyžadují významné zásahy do přirozeného životního cyklu ani regulování sukcese. Vodní ekosystémy budou ponechány samovolnému vývoji nebo budou prováděna opatření k obnově vodního režimu či aktivnímu přiblížení přirozenému stavu tam, kde byl přirozený stav narušen.

Lesní ekosystémy

Pro lesní ekosystémy v zóně přírodě blízké jsou základními postupy:

Podpora samovolných procesů, zejména:

- podpora přirozené obnovy cílových dřevin,
- ponechávání mrtvého dřeva k zetlení,
- provádění plošně i frekvencí omezených cílených zásahů k podpoře populací zvláště chráněných druhů;

Umožnění zásahů ke zvyšování stupně přirozenosti, zejména:

- redukce stanovištně nepůvodních druhů dřevin s výjimkou jednotlivých kusů či malých skupin vhodných jako hnízdiště ptáků (dravci, čáp černý),
- bodové (v malém rozsahu) doplňování chybějících cílových stanovištně původních druhů dřevin,
- podpora zvýšení diverzifikace věkové a prostorové struktury lesních porostů.

ZÓNA SOUSTŘEDĚNÉ PÉČE O PŘÍRODU

Plocha zóny soustředěné péče o přírodu se dělí podle dlouhodobých cílů na dvě části. V jedné části této zóny je dlouhodobým cílem podpora přirozených procesů. V této části zóny soustředěné péče o přírodu je přednostním cílem ochrany zvyšování stupně přirozenosti porostů



Národní přírodní rezervace Týřov, CHKO Křivoklátsko.

umožňující jejich budoucí ponechání pouze působení přírodních sil a nastolení přirozené dynamiky.

V druhé části zóny soustředěné péče o přírodu je dlouhodobým cílem podpora biodiverzity, jejíž existence je vázána na trvalou péči člověka.

Základní principy péče o lesní ekosystémy v zóně soustředěné péče o přírodu jsou stanoveny diferencovaně podle hlavních cílů zóny, který je v daném segmentu zóny sledován. Následky přírodních disturbancí budou řešeny pouze v případě, že jimi bude ohrožen předmět ochrany nebo plnění poslání NP (např. zajištění bezpečnosti návštěvníků na vybraných místech), nad tento rámec mohou být realizována pouze dočasná opatření proti šíření podkorního hmyzu, nezhoršující stav ekosystému.

Lesní ekosystémy

V lesních ekosystémech bude umožněna a prováděna trvalá péče, která nevede ke zhoršení stavu cílových ekosystémů

nebo jejich složek, bude prováděna šetrnými postupy a bude zahrnovat zejména:

- obnovu historicky používaných (tradičních) hospodářských způsobů, které vznik polopřirozených ekosystémů umožnily, podporují jejich biodiverzitu nebo zlepšují stav populací druhů (složek ekosystémů) závislých na trvalé péči člověka (např. hospodaření ve tvaru lesa nízkého nebo středního, extenzivní pastva v lese),
- provádění speciálních zásahů na podporu druhové rozmanitosti (např. prosvětlování lesa, rozvolňování okrajů, management lesních průseků a světlin, speciální ořez dřevin),
- přiměřené lesnické využívání s uplacením přírodě blízkých nepasečných způsobů pěstování lesa a dalších speciálních forem lesnického managementu za účelem dosažení cíle ochrany přírody.

Zdroj: Záměr na vyhlášení zvláště chráněného území (www.mzp.cz)

red.



ING. ROBIN AMBROŽ, PH.D.

ředitel Colloredo-Mannsfeld spol. s r. o.

■ **Majetek Colloredo-Mannsfeld se již na počátku diskuzí o vzniku národního parku na Křivoklátsku odmítl k tomuto záměru připojit. Jaké byly hlavní důvody?**

Důvody odmítnutí mají historické pozadí. Myšlenka vzniku národního parku na Křivoklátsku není nová a v jedné z předchozích verzí byly do návrhu zahrnuty i pozemky pana Dipl. Ing. Jerome Colloredo-Mannsfelda, aniž by on sám s tímto záměrem souhlasil. Současný návrh kopíruje majetkovou hranici se státními lesy, přesto je stanovisko vlastníka a rodiny neměnné. Na Křivoklátsku hospodaříme na polesí Vlastec na 4 321 ha lesní půdy od roku 1879, kdy byl majetek odkoupen od Vídeňské hypoteční banky ve značně neutěšeném stavu. Obnova zdejších lesů byla mimořádně náročná a nákladná a současný stav je výsledkem cílevědomé práce několika generací zdejších lesníků. Filozofie vlastníka stojí na třech vyvážených pilířích – ekologickém, ekonomickém a sociálním. Nechceme prosazovat jeden pilíř oproti druhému, neboť by to způsobilo nerovnováhu. A právě v projektu NP tuto nerovnováhu vidíme, protože ekologická funkce je vysoce nadřazena všem ostatním. Dlouhodobá zkušenost nám ukazuje, že pokud

chceme ochranu přírody nejen podporovat, ale i aktivně provádět, tak musíme vycházet z toho, že je nutné ji z něčeho financovat (z provozního zisku) a zároveň ji mít s kým realizovat (s vlastními zaměstnanci a partnery). Nemůžeme být primárně závislí na podporách, dotacích, újmách, náhradách apod., neboť to nám trvalou udržitelnost nezajistí. Všechny tyto zdroje financování podléhají změnám v čase a vůli politiků. Vyvážený princip hospodaření se snažíme prosazovat i v Lesnickém parku Křivoklátsko, kde společně s Lesní správou Křivoklát (Lesy ČR, s. p.) hospodaříme na základě standardu, který jsme si vytvořili. Z lesnických výsledků dlouhodobého úsilí je patrné, že aktivní lesnický management je pro zdejší lesy i obyvatele přínosem.

■ **Jste zástupce největšího soukromého vlastníka lesů hospodařícího v podobných podmínkách, v nichž by měl být NP vyhlášen. Jak vnímáte zdejší přírodní podmínky a stav lesů i nutnost jejich přísnější ochrany?**

Křivoklátské lesy prošly dramatickým vývojem. Opustíme romantickou myšlenku hlubokých a člověkem nezasažených hvozdů. Na neuspokojivý stav zdejších lesů upozorňuje již popis registru z roku 1538 nebo přehled majetku pro rok 1739, kde je uvedeno, že 89% plochy křivoklátských lesů pokrývaly holiny, pastviny, mlaziny a křoviny. Stav pro účely berních příznání se zcela jistě zkrusoval, ale i tak je patrné, že Křivoklátsko bylo intenzivní lidskou činností významně zasaženo. To potvrzuje i skutečnost, že na území CHKO Křivoklátsko je podle dostupných zdrojů zařazeno pouze 4,35% porostů ve stupni přírodě blízkého lesa. Situace se začala měnit až s počátky lesní kultury po roce 1800 a k současnému stavu přispěl i zánik železářského průmyslu v roce 1877. Pro zdejší lesy je pozitivní i postupný ústup od smrkového hospodářství v posledních desetiletích a převládající maloplošná obnova porostů za účelem zvýšení prostorové a druhové diverzity. Výsledkem tohoto dlouhodobého procesu je i přítomnost CHKO Křivoklátsko, výslyt oblastí NATURA 2000, biosférické rezervace UNESCO, četných maloplošných chráněných území, rozsáhlé ptačí oblasti anebo i zařazení lesů na území Lesnického parku Křivoklátsko do Mezinárodní sítě modelových lesů v roce 2017.

Současný stav ochrany přírody tedy považuji za naprosto dostatečný a funkční. Naším úkolem je, abychom v dosavadním aktivním způsobu hospodaření zodpovědně pokračovali i nadále, neboť jsem přesvědčen, že nejlepší způsob ochrany lesních porostů (a ekosystémů) zajišťuje citlivý a pečlivý přístup lesníka. Troufnu si říct, že stav lesů na Křivoklátsku před poslední epizodou sucha byl nejlepší za několik posledních staletí.

■ **Jakým způsobem by se vás dotklo vyhlášení NP v zamýšlené oblasti?**

I přesto, že NP nemá být vyhlášen na pozemcích pana majitele, představuje pro nás přes 10 km dlouhá společná hranice vysokou míru rizika a trvalou obavu o naše lesní porosty z důvodu možného šíření lesních škůdců a požárů z území NP. Tento trend je patrný například u lesních majetků navazujících na NP Šumava a NP České Švýcarsko. Dá se také očekávat, že vyhlášení NP bude mít vliv i na zvýšené zatížení dopravní infrastruktury vedoucí přes naše lesy (například komunikace směrem Skryjská jezírka je již dnes extrémně využívána) a lesy samotné (nevhodné parkování, odpady apod.).

■ **Čím je podle vašeho názoru dán odpor místních občanů proti NP a jaký je váš názor na tento záměr?**

Těch důvodů bude více. Hlavní příčinou ale vidím především ve špatné komunikaci a nedostatečné informovanosti ze strany Ministerstva životního prostředí. Na konkrétní dotazy nepřicházejí konkrétní odpovědi a ochrana přírody se nadřazuje nad životy lidí z pozice moci. Aby mohl být celý projekt NP funkční, museli by ho místní obyvatelé přijmout jako svůj vlastní. Obávám se však, že po několika fatálních přešlapech jsou zákopy příliš hluboké. Zároveň bychom si my všichni měli položit otázku, proč je značka „národní park“ v posledních letech často tak negativně vnímána a co k tomu přispělo. Osobně to cítím tak, že bude potřeba začít u toho, aby byly více respektovány zájmy a potřeby obyvatel na území národních parků.

I přesto, že z těchto a dříve uvedených důvodů myšlenku vzniku NP Křivoklátsko odmítám, domnívám se, že je nutné hledat nová řešení. Ne snad proto, aby vyhráli či prohráli zastánci či odpůrci NP, ale aby vyhrála příroda. Variantou by



mohl být vznik lesního závodu určeného na ochranu přírody na území stávající Lesní správy Křivoklát (Lesy ČR, s. p.). V návrhu vycházím ze zkušeností při řízení naší společnosti, která je de facto soukromým lesním závodem. V argumentaci pro vznik NP často zaznívá, že Lesy ČR, s. p., hospodaří na Křivoklátsku za účelem generování zisku z lesa, umožňují pronájem honiteb a žádají o újmy na hospodaření. Tyto argumenty je jistě možné zcela odstranit na základě rozhodnutí zřizovatele a dohody mezi ministerstvy. Vygenerovaný zisk by tak mohl být použit ve prospěch zlepšování přírodních podmínek a rozšiřování zázemí lesního závodu. Myslivost by bylo možné realizovat ve vlastní režii (formou povolenek, poplatkových lovů a naháněk) a o újmy v rámci společné meziřesortní dohody by nebylo žádáno. Na závěr si dovoluji uvést několik důvodů, v čem by lesní závod mohl být vhodnějším řešením oproti NP a v některých aspektech i k současnému stavu.

- Kontinuita lesního hospodaření na Křivoklátsku a živá expozice lesnictví a myslivosti by znamenaly návaznost na historickou i současnou hospodářskou činnost a možnost pokračovat v koncepční práci křivoklátských lesníků. Výsledky je možné prezentovat formou exkurzí a workshopů a přispívat tím k vytváření pozitivního PR objektu státních lesů.

- Podpora aktivního managementu v lesích uskutečňovaného v rámci Lesnického parku Křivoklátsko (LPK) je v přímém rozporu s parametry hospodaření na území NP. Je potřeba zmínit, že území LPK je zařazeno do Mezinárodní sítě modelových lesů (IMFN). Síť vznikla pro podporu hospodaření s přírodními zdroji udržitelným způsobem na participačním základě s důrazem na potřeby místních komunit i řešení globálních problémů. Síť je místem pro mezinárodní výměnu informací, znalostí, zkušeností a inovativních postupů a pro podporu mezinárodní spolupráce. Posláním IMFN je vytvořit síť hlavních lesních ekosystémů zastoupených ve světě, kde se hospodaří udržitelným způsobem.

- Přímou řízený lesní závod může nabídnout pracovní místa v pěstební i těžební činnosti a představoval by jasnou podporu zaměstnanosti v regionu.

- Lesní závod by nevznikal přes odpor obcí a obyvatel Křivoklátska. Podpora místního obyvatelstva je nutná pro úspěch celého záměru.



Polesí Vlastec na Křivoklátsku, majetek Colloredo-Mannsfeld. Foto: Robin Ambrož

- Ukládání uhlíku je aktuálním tématem celého světa. Aktivní management podle vědeckých studií napomáhá k zachycování a ukládání uhlíku. Důležitá je i podpora ukládání CO₂ ve výrobcích vznikajících v kaskádovém výrobním řetězci.

- Možnost rozšíření stávajících národních přírodních rezervací (NPR) a navázání užší spolupráce s Agenturou ochrany přírody a krajiny. Mohlo by dojít k rozšíření bezzásahových území pro samovolné přírodní procesy na místech, kde to má smysl, a zároveň je možné provést změnu režimu hospodaření na vybraných lokalitách i mimo NPR.

- Vyšší podpory ochrany přírody je možné dosáhnout bez změny zákona ochrany přírody a krajiny.

- Aktivní management ochrany lesních ekosystémů zajistí i ochranu lesů okolních vlastníků. Pořízení a provoz vlastní lesní techniky je v případě boje s kalamitami mnohem efektivnější než zdoluhavý proces soutěží podle zákona o zadávání veřejných zakázek.

- Aktivnější přístup k adaptaci lesních porostů na klimatickou změnu může být dán například možností obnovy smrko-

vých monokultur autochtonním sadebním materiálem lesních dřevin (uznané porosty původních populací, pěstování sadebního materiálu ve vlastních lesních školkách lesního závodu), podporou diferencované druhové a prostorové skladby lesů, kdy nedochází k rozsáhlému plošnému rozpadu lesních porostů.

- Může vzniknout prostor pro vědu a výzkum na významné ploše lesů v rámci středoevropského regionu.

- Lesní závod by měl hospodařit s vyrovnaným rozpočtem, což znamená úsporu finančních prostředků oproti vyhlášení a provozu NP.

- Ekonomické přínosy představují také možnosti využití palivového dříví a další biomasy.

- Vyhlášení NP znamená zvýšení návštěvnosti regionu, což není v souladu se snahou o zvýšení ochrany přírody.

- Management podpory ochrany přírody po zřízení lesního závodu na území Lesní správy Křivoklát by mohl být využíván na významně vyšší ploše území, než by tomu bylo v případě zřízení NP (18 tis. ha versus cca 10 tis. ha).



RNDR. PETR HŮLA

vedoucí Správy CHKO Křivoklátsko

■ **Jste dlouholetým vedoucím Správy CHKO Křivoklátsko. Můžete stručně shrnout, jak probíhá spolupráce s vlastníky a správci lesů?**

V obecné rovině vnímám spolupráci s lesními správci státních i privátních lesů na Křivoklátsku jako dlouhodobě korektní a profesionální. Máme však odlišné představy o podobě lesa a péči o něj, které vyplývají z posláních a cílů jednotlivých subjektů. Snažíme se proto hledat oboustranně přijatelná kompromisní řešení, která nejsou ideální ani pro jednu stranu. Příkladem může být ponechávání částí dřevní hmoty v lese. Za toto „nehospodaření“ vyplácí ochrana přírody hospodářcím subjektům finanční újmy. Jedná se ale jen o plošně omezené a nejcennější I. zóny CHKO, což považuji z hlediska podpory biodiverzity za nedostatečné. Na druhou stranu jsem rád alespoň za to, protože jinak by byla využita veškerá dřevní hmota beze zbytku. Dlouhodobě neuspokojivá je situace s přemnoženou spárkatou zvěří, přestože i zde se snažíme s lesními správci hledat kompromisy formou plánování lovu. Z hlediska lesního hospodářství je snížení stavů spárkaté zvěře i v jejich zájmu, ale systém pronajímání honiteb Lesů ČR soukromým osobám nedává moc možností razantně situaci

zlepšit. U soukromých vlastníků je situace v tomto směru lepší.

■ **Co považujete za hlavní důvody toho, aby v centrální části Křivoklátska vznikl národní park?**

Důvodů je celá řada, ale tím hlavním motivem je umožnit přírodě, aby využila jedinečný genetický potenciál, který zde stále fragmentovitě přetrvává (zejména v národních přírodních a přírodních rezervacích), k nastartování autoregulačních procesů, tedy vzniku lesních ekosystémů, kde se z dlouhodobého hlediska intervence člověka omezí na minimum (vzdělávání, věda, výzkum...). Hlavním cílem je druhově bohatý a věkově diferencovaný les odpovídající stanovištním podmínkám, který je odolný k biotickým i abiotickým vlivům. Jednoduše řečeno les v přírodní rovnováze. Dalším důvodem je i zachování a podpora biodiverzity zejména druhů, které z naší přírody se zánikem svých biotopů rapidně ubývají. Mám na mysli netradiční způsoby managementu lesa, které jsou možné jen v národních parcích (lesy nízké a střední, pastevní apod.). Řádově na 20–25% NP Křivoklátsko se uvažuje o trvalé péči ve prospěch biodiverzity. Předpokladem pro splnění těchto ne zcela snadných cílů je výrazná redukce spárkaté zvěře na stavy, kdy bude les schopen přirozené regenerace. Předpokládá se i další udržování stavů zvěře člověkem na počtech blížících se přírodní rovnováze, protože zde chybí velké šelmy. S jejich návratem se moc nepočítá zejména z důvodu vnitrozemského území ve středních polohách, kde jsou přerušeny migrační trasy liniovými stavbami bez funkčních ekoduktů.

■ **Jistě vnímáte poměrně silný odpor místních občanů, ale například i odmítnutí vlastníka lesů Colloredo-Mannsfeld, aby se jeho pozemky staly národním parkem. Čím je podle vašich zkušeností a informací tento nesouhlas způsoben?**

Jestli má ochrana přírody a resort životního prostředí nějaké slabiny, potom je to komunikace směrem k veřejnosti. Pro pár odpůrců, kteří jsou místně ekonomicky zaangażovaní a profitují zejména z myslivosti a obchodu se zvěří, potom není problém šikovně vedenou kampaní na sociálních sítích rozdmýchat v regionu atmosféru strachu. Že místní lidé ne-

budou smět v NP chodit do lesa, že nebudou smět jezdit nikde na kole, sbírat houby, borůvky (ty se paradoxně na Křivoklátsku téměř nikde nevyskytují), že les nechají ochránáři sežrat kůrovcem (to už se děje, ale za řádného lesního hospodáře, ne kvůli ochránářům), že území zaplaví tisíce turistů, nebo nyní nově, že les dopadne jako v Českém Švýcarsku a shoří celé vesnice. Co naplat, že jde o lži, běžný obyvatel se v tom těžko orientuje. Z vlastní zkušenosti vím, že je nezbytné místním lidem soustavně vysvětlovat, co znamená změna části CHKO na NP, a rozptýlit jejich legitimní obavy, šířené odpůrci NP s cílem zachovat byznys se zvěří. V roce 2010, kdy jsme projednávali téměř totožný rozsah záměru NP, byla víc než polovina obcí neutrálních nebo pro park. Myslím si, že většina místních lidí je to v zásadě jedno, protože se jim záměr skutečně nijak nedotkne. Slyšet je však ten, kdo víc a intenzivněji křičí.

■ **Porovnejme současnou druhovou skladbu lesů s tou, kterou považujete v lesích plánovaného NP za přirozenou nebo nazývanou cílovým stavem ekosystémů. Můžete uvést hlavní rozdíly?**

V současnosti na Křivoklátsku převládá relativně jemnozrnná mozaika stejnověkých, člověkem zakládaných a vychovávaných lesů, směřujících k hospodářskému cíli – tedy získání dřevní hmoty, kterou bude možné na trhu zpeněžit. Druhová skladba je tak výrazně chudší než v lese, který se vyvíjí samovolně. Hlavními cílovými hospodářskými dřevinami jsou zde smrk, borovice, modřín, buk, dub, následuje bříza, javor, habr, jasan a jedle. Tyto vychovávané porosty často neodpovídají stanovištním podmínkám a je na nich hospodařeno intenzivním pasečným způsobem. V hospodářském lese působí spárkatá zvěř kvůli nižšímu výskytu rozmanitosti dřevin i větší škody, protože spásá přirozeně zmlazení právě vzácnějších druhů. Výrazně lepší situace je u lesů v extrémnějších geomorfologických podmínkách, např. u lesů půdoochranných na strmých svazích, kde je hospodaření obtížné a les se tu vyvíjí bez intenzivních zásahů. Ze současných víc než 80 druhů původních dřevin Křivoklátska se ve směsích objevují vzácnější dřeviny, jako jsou třešeň ptačí, jeřáb břek a muk, tis červený, javory klen, mléč a babyka, jilmy, hlohy a další. Nejlepší situace je potom v rezer-



vacích, kde se dlouhodobě ne hospodaří nebo se tam provádějí pouze dílčí zásahy, např. na podporu přirozeného zmlazení po odstranění vysazeného modřínu. V rezervacích jsou škody zvěří výrazně nižší, les tu odpovídá stanovišti, je věkově diferencovaný i druhově různorodý. Kvůli ne hospodaření zde zůstává ležet veškerá dřevní hmota. Dosažení takového stavu lesních ekosystémů v NP není žádná utopie, lesu je jen potřeba poskytnout klid a čas, jak ukazuje praxe v maloplošně chráněných územích, např. v NPR Týřov.

■ **Zásadním faktorem změny přístupu k lesním ekosystémům je regulace spárkaté zvěře. Můžete uvést hlavní aspekty managementu zvěře v zamýšleném NP?**

Nejzásadnější změnou v přístupu ke zvěři v NP je, že se na ni pohlíží jako na součást ekosystému a tomu je podřízen i její management. Prakticky vznikne na celém území NP jedna „honitba“, kde nebude cílem chov zvěře pro trofeje, ale obnova rovnováhy ekosystému a její další udržování s důrazem na genetickou kvali-

tu (při reálném vědomí, že kvalita genetiky původních křivoklátských jelenů je spíš zbožným přáním). Mezi hlavními aspekty managementu spárkaté zvěře bude eliminace nepůvodních druhů (sika japonský, daněk a muflon), redukce a úprava poměru pohlaví k přírodě blízkému stavu u zvěře jelení a srnčí a soustavná intenzivní redukce zvěře černé. Změna musí nastat i v systému příkrmování a vnašení. Dnešní hromady pečiva, siláží, mrkve, jablečných výlisků a jiného svinstva, které v honitbách po lesích nalézáme, jsou zcela nepřijatelné.

■ **Jedním z možných negativ národních parků je tzv. overturismus. Křivoklátské lesy se nacházejí blízko Prahy. Obáváte se tohoto efektu, a pokud ano, jak mu lze předejít?**

Posledních 14 let sledujeme celoročně velmi podrobně návštěvnost zhruba na deseti nejatraktivnějších místech Křivoklátska pomocí automatických „neviditelných“ sčítačů. Většina z nich je umístěna ve stávajících rezervacích a zároveň v potenciálním NP. Data nám ukazují mírně

stoupající návštěvnost na turisticky přístupných místech (kde většinou vede naučná nebo turistická stezka) a nepatrně klesající návštěvnost na místech, kam je již dnes vstup veřejnosti ze zákona zakázán. Výjimkou bylo jen několik měsíců roku 2020, kdy pandemie covidu-19 vyhnala lidi do lesů. Sběr dat jsme zahájili v roce 2008 právě proto, abychom měli představu, jak se bude návštěvnost vyvíjet v případě vyhlášení NP, a mohli včas reagovat. Osobně se „overturismu“ neobávám. Na Křivoklátsku nemáme Pravčickou bránu ani Sněžku. Předcházet nadměrné turistické zátěži území jde vytvářením vhodné a limitované infrastruktury pro návštěvníky a jejich cíleným usměrňováním tam, kde nemohou škodit. Morfologie terénu, absence návštěvnícky lákavých lokalit, nedostatek turistické infrastruktury a nepřístupnost centrální části Křivoklátska – to jsou samo o sobě argumenty, že bude území i do budoucna chráněno před enormní turistickou zátěží. Národní park s navazující CHKO ochranu území v tomto směru může jen umocnit.



Ševcova cesta v sousedství NPR Týřov.



■ **SVOL je dlouhodobě proti záměru vyhlášení NP Křivoklátsko. Můžete shrnout, proč by v tomto území neměl vzniknout nový národní park?**

Většina členů SVOL je přesvědčena, že vyhlášení NP je jen další politickou proklamací a reálně nemá schopnost přinést novou kvalitu pro toto území. Křivoklátsko je ve stavu, kam ho přivedlo několik generací lesníků, kteří napravili předchozí nepříznivý stav vzniklý vysokým využíváním lesů zejména pro výrobu dřevěného uhlí. Právě proto, že toto území dosáhlo díky úsilí hospodářů současného stavu, je chybou tento proces přerušit. Rovněž zkušenost s vedením existujících parků nás vede k obavám, že



ve snaze o bezzásahovost dojde k velkoplošné destrukci porostů, čehož jsme svědky ve stávajících dvou parcích. Dopad na obyvatele obcí a návštěvníky lesů bude fatální: omezení pohybu mimo cesty, omezení, respektive konec lesnického, mysliveckého a rybářského hospodaření.

■ **Místní obce jsou většinou proti vzniku národního parku. Koordinujete nějak s těmito obcemi postup?**

Že jsou obce proti vyhlášení parku, je pochopitelné. Informace, které mají od obcí nacházejících se ve stávajících parcích, nemohou vést k ničemu jinému. Je to obrovský zásah do kvality života občanů a do rozvoje obcí i zásadní omezení jejich aktivit a možností. Pokud se k tomu přidá i očekávaný značný nárůst návštěvnosti, který občany bude víceméně obtěžovat, pak je nečeká nic, na co by se měli těšit.

S obcemi, které se nacházejí na území parku, nijak postup nekoordinujeme. Jsme přirození spojenci v mnoha směrech a obce nebo jejich organizace spravující lesy jsou našimi členy.

■ **Kdo a jak by podle vašeho názoru měl do procesu vyhlášení vstupovat?**

Chci věřit, že do procesu vstoupí samotní politici a vláda nakonec přehodnotí svůj závazek park vyhlásit. Bude to



ING. JIŘÍ SVOBODA
předseda Sdružení vlastníků
obecních, soukromých
a církevních lesů v ČR

drahé a nepopulární, a ještě to nic nového nepřinese. Křivoklátsko je z pohledu lesníků v nejlepším stavu za několik set let a vyhlášení NP je krokem, který tento trend přeruší. Stále ještě doufám, že park nebude vyhlášen navzdory nesouhlasu obcí.



STANOVISKO LESŮ ČR K ZÁMĚRU VYHLÁŠENÍ NP KŘIVOKLÁTSKO

Lesy ČR budou k záměru vyhlášení NP Křivoklátsko podávat věcné připomínky, které vycházejí z několika zásadních faktů:

Současný stav cenných lesních ekosystémů Křivoklátska byl dosažen dlouhodobými, citlivými a přírodě blízkými polyfunkčními lesnickými přístupy. V oblasti dotčené záměrem vyhlášení NP Křivoklátsko se nenachází již od 17. století žádný přírodní les. Pouze 13 % plochy lesa je lesem přírodě blízkým. Vysoká biodiverzita území a velké množství zvláště chráněných druhů jsou neoddelitelně spojeny s vytvářením podmínek pro jejich existenci právě hospodářskou činností. Je tedy zřejmé, že se nejedná o přirozené a člověkem málo ovlivněné ekosystémy, jak je uváděno v návrhu na vyhlášení NP.

LČR spolupracují s příslušnými orgány ochrany přírody a neustále zlepšují stav lesních porostů. K umělé obnově porostů je v současnosti navrženo 17 druhů dřevin přirozené druhové skladby, z toho cca 80 % listnáčů a jedle. Přirozená obnova je pak plánována s ohledem na podporu dřevin přirozené druhové skladby. LČR při svém hospodaření vždy zohledňují všechny ekologické i socioekonomické funkce lesa. Svůj zájem na harmonizaci hledání způsobů polyfunkčního hospodaření v lesích Křivoklátska LČR projevíly již jako spoluzakladatelé Lesnického parku Křivoklátsko v roce 2010.

Lesy ČR spravují většinu území zamýšleného NP Křivoklátsko.

Zdroj: Lesy ČR



MIROSLAV PECHA

ředitel obecně prospěšné společnosti
Lesnický park Křivoklátsko

■ **Hlavním heslem Lesnického parku Křivoklátsko je „Území pro přírodu i pro lidi“. Co přesně si pod tímto přístupem můžeme představit a jak se jej daří naplňovat?**

Území Křivoklátska bylo po tisíce let pod vlivem člověka, který ho formoval. Nikdy však z Křivoklátska nezmizel duch ani forma bohaté přírodní složky, jak se tomu stalo v mnoha jiných geograficky podobných regionech. Místní lidé po generace s lesem žili, pracovali v něm do úmoru i s nasazením vlastního zdraví nebo do konce života a jejich úsilí je vtištěno do každého koutu lesa. Odkaz propojení člověka – našich předků s místní přírodou se snažíme vstěpovat do současné generace místních obyvatel i návštěvníků našeho regionu. Využíváme širokého spektra aktivit od prezentačních až po pracovní-edukační, kdy se snažíme, aby si lidé na vlastní ruce vyzkoušeli, co obnáší práce v lese a jaké užitky přináší obhospodařovaný les naší společnosti. Je to dlouholetá a důležitá činnost, kterou za nás lesníky nikdo neudělá.

■ **V aktuálně zveřejněném záměru vyhlášení NP Křivoklátsko je jako jeden z hlavních důvodů vzniku NP uváděna potřeba změny přístupu k lesním eko-**

systémům. Můžete uvést, jakými způsoby se nyní na území Lesnického parku hospodaří a kde vidíte hlavní rizika přístupu, který je uváděn v záměru na vyhlášení NP?

Poslední desítky let se v křivoklátských lesích hospodaří jemnými způsoby. Místní lesníci mají široké mantinely v rozhodování o konkrétních lesnických krocích. Tyto možnosti předchozí generace lesníků z legislativních a politických důvodů neměly. Současná průměrná velikost obnovní holiny je zhruba 0,2 hektaru, dominuje snaha o maximální přirozenou obnovu původních dřevin, vnos vzácných listnáčů, změna a rozšíření druhové skladby, ponechávání esteticky, ekologicky a věkově zajímavých stromů a skupin stromů na dožití atd.

Změna přístupu k lesním ekosystémům může vést až k samotné destrukci mnoha lesních společenstev, ztratě meritů ochrany celé řady lesních stanovišť a cenných lokalit, na kterých je momentální ochrana, ale i záměr změny statusu ochrany daného území postaven, například dubové porosty, lesostepní lokality, chlumní smrčiny atd. Osobně jako lesník s třicetiletou praxí cítím též veliký smutek, že práce mnoha generací lesníků, dělníků,

brigádníků, dobrovolníků i nuceně nasazených za světové války by tak mohla být do jisté míry dehonestována a zatracována, jak to můžeme v současné době vidět v již vyhlášených národních parcích.

■ **Jedním z omezení, které by vyhlášení NP přineslo, je podle textu dokumentů omezení pohybu cyklistů po účelových komunikacích, tedy po lesních cestách. Můžete odhadnout, jaká je délka lesní cestní sítě na území, které je navrženo jako národní park, a jak se na tento návrh díváte?**

Je to jeden z řady negativních dopadů vzniku NP, který se relativizuje a bagatelizuje. Skutečnost je taková, že na dotčeném území je přes 1 000 km účelových lesních komunikací, které vlastníci a správci lesa na své náklady pravidelně udržují mimo jiné i kvůli průjezdnosti složek integrovaného záchranného systému. Stávající síť značených cyklotras je v dotčeném území pouze 47 km, z toho však po lesních cestách vede jen 8 km, ostatní vedou po veřejných komunikacích. Cyklisté by nejspíše byli nuceni zapomenout na bezstarostné toulky po křivoklátských lesních cestách.



Pestrá druhová skladba a poměrně hustá lesní cestní síť Křivoklátska.



IVETA KOHOUTOVÁ
starostka obce Karlova Ves

■ **Jste jednou ze starostek, která odmítá vyhlášení NP Křivoklátsko. Můžete shrnout zásadní důvody?**

Pro obec Karlova Ves jsou největší obavou změny našeho okolí, bezzášahovost území. Máme obavu z toho, že třeba za 10, 15 let se změní krajina v neprůchodnou. To znamená popadané stromy na cestách, přerušené cesty apod. Obáváme se zániku cest, které po staletí v území jsou, podobně jako se tomu děje v NP České Švýcarsko nebo na Šumavě. Myslím si, že bychom měli být hrdí na identitu území. Na Moravě jsou to vinaři a jejich vinice, na Žatecku chmel, na Třeboňsku rybářství a u nás na Křivoklátsku je to les a lesníci. Tady není divočina a na to budme hrdí. Další obavou jsou omezení v rozvoji regionu a obcí, správní řízení, územní plánování... Velké omezení pocítí cyklisté, kteří budou moci jezdit jen po vyznačených cestách a cestách schválených správou NP, moc jich asi nebude. Na navrhovaném území NP Křivoklátsko je teď pouze osm kilometrů evidovaných cyklostezek, jinak jsou trasy po státních silnicích. Dalším důvodem jsou zdroje pitné vody pro obec Karlova Ves.

■ **Jste v kontaktu s místními obyvateli a dalšími starosty. Dokážete odhadnout, jaký je aktuálně většinový názor k tomuto záměru na Křivoklátsku? Změnily**

volby názor některých zastupitelstev obcí na vyhlášení NP Křivoklátsko?

Dne 14. října 2022 se 17 obcí připojilo pod otevřený dopis premiérovi Fialovi, dvě obce se k nám nepřipojily. Nálada v regionu je napjatá. Nevole občanů i samospráv přetrvává. Podle mého názoru je 80 % obyvatel regionu proti zřízení NP Křivoklátsko. Myslím si, že opravdu nechceme zřízení další státní instituce. Vznikla petice proti vyhlášení NP Křivoklátsko, během deseti měsíců se podařilo nasbírat bezmála deset tisíc podpisů, což je jasný důkaz nevole.

■ **Jaká je pozice dotčených obcí při procesu zahájení záměru k projednání vyhlášení NP Křivoklátsko a komplikuje vám situaci to, že byl tento záměr vyhlášen velmi krátce po komunálních volbách?**

Dne 27. 9. 2022 předložilo Ministerstvo životního prostředí ČR, jako ústřední orgán státní správy ochrany přírody, svůj záměr na vyhlášení Národního parku Křivoklátsko k projednání.

Dne 25. 9. 2022 zaslala tehdejší ministryně životního prostředí starostům obcí dotčených tímto záměrem dopis, ve kterém jim oznámila zveřejnění záměru a zároveň uvedla: „*Původní plánovaný termín zahájení procesu vyhlášení Národního parku Křivoklátsko byl posunut právě v návaznosti na jednání s Vámi tak, aby se vytvořil prostor pro plnohodnotné zapojení obcí (a všech ostatních účastníků), s dostatečným prostorem po komunálních volbách.*“ Všichni víme, že ve dnech 23.–24. 9. 2022 proběhly volby do zastupitelstev obcí. Stejně tak všichni víme, jistě i paní ministryně, že ustavující zasedání nově zvolených zastupitelstev není možno svolat okamžitě a že prvním teoreticky možným dnem pro takové ustavující zasedání je až den 14. 10. 2022, posledním dnem pak 24. 10. 2022, pokud by nebyl podán návrh soudu na neplatnost hlasování.

Přítom však od zveřejnění záměru započala plynout 90denní lhůta pro podání námitek. Po uplynutí dané lhůty se pak k později uplatněným námítkám nepřihlíží.

S ohledem na výše uvedené konstatování je zřejmé, že novým zastupitelům byla zkrácena tímto čistě účelovým a nedemokratickým úřednickým postupem 90denní lhůta pro podání jejich námitek skoro o měsíc (27 dnů), v případě podání návrhu soudu na neplatnost voleb o daleko více. Co k tomu více dodat.

■ **Přes váš odpor má vznik NP Křivoklátsko podporu Středočeského kraje. Čím si tento nesoulad vysvětlujete?**

Na nás to působí celkem divně. O podpoře Středočeského kraje jsme se dozvěděli v červnu 2021 z médií. Až po prozkoumání zápisů kraje jsem zjistila, jak vše proběhlo. Radní Jana Skopalíková vyjela na Křivoklátsko, po 14 dnech předložila zprávu o Křivoklátsku a během dvou měsíců Středočeský kraj schválil podporu záměru. Podotknu toliko, že zastupitelstvo Středočeského kraje usnesením č.j. 048-08/2021/ZK dne 28. 6. 2021 záměr vyhlásit NP Křivoklátsko podpořilo. Dne 7. 1. 2022 bylo publikováno programové prohlášení vlády obsahující záměr vyhlásit NP, 31. 1. 2022 publikovalo MŽP tiskovou zprávu o zahájení procesu vyhlášení NP v nejbližší době.

Tohle je shrnutí postupu Středočeského kraje. V prosinci 2021 každá obec obdržela e-mail od Jany Skopalíkové, že by ráda navštívila i obec Karlova Ves a seznámila nás se stavem životního prostředí na Křivoklátsku. O NP ani slovo, tak jsem si naivně myslela, že se schůzka koná třeba kvůli čistíčkám, vodovodu apod. Paní radní nám přivezla jednu stranu A4 o NP Křivoklátsko, čímž splnila úkol nás seznámit se záměrem NP. Poté jsme si se starosty domluvili setkání s hejtankou, které bylo ale marné. Hejtanka nám sdělila, že své rozhodnutí, tedy rozhodnutí kraje nezmění, ale že nám bude naslouchat. Myslím si, že Středočeský kraj nepochopil svou funkci vůči svým obcím (samosprávám).

■ **Tematika vyhlášení NP Křivoklátsko se vrací déle než 12 let. Proč si myslíte, že se Ministerstvu životního prostředí nepodařilo vás o přínosech tohoto návrhu přesvědčit?**

Nutno dodat, že petice proti vyhlášení NP na území Křivoklátska byla již podepsaná v minulosti. Dne 12. 7. 2012, tedy před deseti lety, petiční výbor předložil Poslanecké sněmovně petiční archy, kde bylo téměř 14 000 podpisů. V regionu je názor pořád stejný, domníváme se, že forma ochrany přírody v podobě CHKO je dostačující. Způsoby přesvědčování regionu a nás starostů v podobě vypouštění informací, že my jako starostové jsme uplácani Lesy ČR, myslivci, lesníky a developery, určitě spíše vedly k většímu odporu.



Obec Karlova Ves, která se dle návrhu vymezení území nachází jako jediná uvnitř národního parku.



Uvnitř plánovaného území národního parku se nacházejí obývané a využívané objekty. Příkladem je hájovna Emilovna, která by se vznikem národního parku pravděpodobně přešla do užívání Správy NP.



ING. STANISLAV SLANINA, PH.D.
výkonný ředitel PEFC Česká republika

■ **Většina území, které by se mělo stát NP Křivoklátsko, je certifikována systémem PEFC. Můžete uvést zkušenosti z dosavadních kontrol tohoto území?**

V rámci provedených auditů PEFC zde nebyly shledány žádné závady v hospodaření, vlastníci a správci lesů splňují na tomto území standardy trvale udržitelného hospodaření.

■ **Z hlediska trvalé udržitelnosti lesního hospodářství je klíčovým parametrem také sociální aspekt, tedy zjednodušeně zaměstnávání a pracovní podmínky místních obyvatel pracujících v navázaných profesích. Jak tento parametr lesního hospodářství hodnotíte nyní a jak ho může ovlivnit případné vyhlášení NP?**

Les je trvale obhospodařován, na čemž se podílejí i lidé žijící v regionu. Dle mého názoru sociální aspekt nelze zúžit jen na zaměstnávání. V současné době a při probíhající energetické krizi se mnoho lidí vrací k topení dřevem a zdejší lesy ho mohou poskytovat dlouhodobě v dostatečném množství. Vysoký podíl listnáčů k tomu jednoznačně přispívá. Naproti tomu tlak na omezování hospodaření v národních parcích v podobě ponechávání lesa bez jakéhokoliv zásahu na podstatném procentu rozlohy je zcela zjevný, ač při vyhlášení a přesvědčování místních občanů často zní opak. Vyhlášení statutu NP tedy

fakticky znamená zúžení multifunkčnosti lesů v této lokalitě s negativními dopady na zaměstnanost v regionu a dostupnost dříví z místních zdrojů.

■ **Návrh hovoří o velkém podílu přirozených či lidskou činností málo ovlivněných ekosystémů, které se na území možného budoucího NP Křivoklátsko nacházejí. Jaké procento lesů, které zde máte certifikovány, lze označit za porosty, jež nejsou ovlivněny lidskou činností?**

Jedná se o oblast, která byla lidskou činností od pradávna ovlivňována, a současná podoba lesa s vysokým podílem přirozené dřevinné skladby je výsledkem profesionální práce lesníků několika generací. V současné době se v lesnictví jako celku klade důraz na zvyšování podílu listnáčů v nižších a středních polohách. Za několik desítek let proto lesy podobné křivoklátským porostou na daleko větším území a nikoho nenapadne tam kvůli tomu vyhlášovat NP. Pokud přihlédneme k těmto aspektům a znění zákona o ochraně přírody a krajiny, území splňuje stávající zařazení do CHKO a význačné lokality jsou dostatečně chráněny formou maloplošných chráněných území.



Uprostřed křivoklátských lesů se donedávna nacházela chátrající výrobní dřevěného uhlí. Lesy ČR budovy odkoupily a společně se správou CHKO zde provedly rekultivaci území, včetně realizace objektů pro zadržování vody v krajině.



ING. PAVEL DRAŠÍK
předseda České lesnické společnosti

■ **Ministerstvo životního prostředí předložilo v září 2022 záměr k projednání vyhlášení NP Křivoklátsko, který předpokládá vznik nového NP na 115 km² centrálního území Křivoklátska. Jako jeden z hlavních důvodů je uváděna potřeba změny přístupu k lesním ekosystémům. Můžete z odborného pohledu zhodnotit dosavadní lesnické hospodaření v této oblasti?**

Odpověď na tuto otázku je poměrně jednoduchá. Lesnické hospodaření na Křivoklátsku, jehož historie dosahuje více než 300 let, je tak úspěšné a pro lesní ekosystémy tak cenné, že ochránci přírody si ho považují a chtějí z něho udělat nejpřísnější stupeň ochrany přírody, a to národní park. Toto by mělo znamenat pro místní lesníky udělení pochvaly a poděkování za jejich zásluhy o rozvoj tohoto území. Ovšem není tomu tak, za jejich odpovědné a biodiverzitu rozvíjející hospodaření by jim mělo být toto právo odejmuto a převedeno na někoho jiného, kdo s tím nemá mnoho zkušeností, nemá žádnou odbornou lesnickou historii a považuje se svými dojmy, opřenými o vlastní náhled na přírodu a lesní prostředí, za odborníka, který to od nich převezme. Je povinností mojí a celé ČLS se našich kolegů, lesníků z Křivoklátska, zastat, aby mohli ve svém hospodaření nadále pokračovat. Je zcela nasnadě, že chceme pomoci

všem občanům tam trvale žijícím, kteří toto území využívají ke svému životu, jež tvoří neoddělitelnou součást jejich životního prostoru. Pokud tuto otázku ještě více rozvinu, tak podobný atak zažíváme již podruhé. První se odehrál v roce 2010, kdy jeho vyústěním bylo založení Lesnického parku Křivoklát, který sice nemá opodstatnění v legislativě, ale v roce 2017 byl přijat a zařazen do Mezinárodní sítě modelových lesů, čímž se mu dostalo i mezinárodního uznání. Takže je třeba ho brát v potaz, je zde již 12 let a v daném území z pohledu ochrany přírodního lesního prostředí působí veskrze pozitivně. Tady bych si dovolil připomenout slova tehdejšího ministra zemědělství Jakuba Šebesty: „*Ministerstvo zemědělství i já osobně jsme iniciativu k založení lesnického parku uvítali a je to poprvé v historii, kdy si občané sami zezdola zvolili vyšší stupeň ochrany přírody, bez toho, aby jim to někdo nařizoval. Byli bychom rádi, kdyby tento a v budoucnu eventuálně další lesnické parky sloužily jako objekty příkladného, trvale udržitelného hospodaření v lesích a krajině. Prostřednictvím fungujících lesnických parků by mělo být prokázáno, že přírodní a kulturní hodnoty určité krajinné oblasti lze chránit bez zpřísnování speciálního režimu ochrany přírody, při zachování a rozvoji všestranného využívání daného území a bez dalších nároků na výdaje ze státního rozpočtu.*“ Možná právě tato jeho myšlenka je trnem v oku určitým skupinám lidí, kterým nejde ani tak o ochranu křivoklátské přírody, jako spíše o získání absolutní moci nad tímto územím, navíc bez jakékoliv osobní zodpovědnosti za jeho budoucí stav. Vyhlášením NP by byl paradoxně právě Lesnický park Křivoklátsko zlikvidován silou zákona o národním parku. Současné lesní hospodaření plní na Křivoklátsku všechny tři základní pilíře (ekonomický, ekologický a sociální), je postaveno na principech trvale udržitelného hospodaření a ukazuje, které ho definují (druhová pestrost, vysoké zastoupení listnatých dřevin, přirozená obnova, maloplošné obnovní prvky atd.), se neustále zlepšují. Nejedná se tedy pouze o současný stav, ale o trvale pozitivní trend.

■ **Většina obcí a místních obyvatel je pro zachování stávající formy ochrany území. Kde vidíte hlavní přínosy a naopak negativa či rizika vyhlášení NP Křivoklátsko?**

Pokud budu něco považovat za krátkodobý přínos, a podtrhuji slovo krátkodobý,



Lesnický park byl na Křivoklátsku vyhlášen v květnu 2010 s heslem „Území pro přírodu i pro lidi“.

tak je to asi snadnější čerpání finančních prostředků z evropských fondů. Bohužel segment ochrany přírody si stále neuvědomuje, v jak tíživé situaci se Evropa nachází a že nepůjde donekonečna stále jen brát a rozdávat bez vytváření hodnot. Takže jak dlouho bude ještě platit: „vy přestanete hospodařit a my vám za to budeme platit“? Jsem přesvědčen, že se skončením tohoto programového období přísun finančních prostředků z Evropské unie do těchto aktivit skončí, protože na ně nebudou zdroje. Tímto shrnutím jsem ke všem negativům, která tam vidím, přidal další, a to je vysoký nárok na státní rozpočet, byť mi ministryně životního prostředí Anna Hubáčková odpověděla, že finance nepovažuje za neefektivně vynaložené. Domnívám se, že každá koruna ze státního rozpočtu vydaná zbytečně je neefektivní.

■ **Nezbytnou součástí vzniku NP Křivoklátsko je převod práva hospodaření na většině navrhovaného území od Lesů ČR na nově vzniklou Správu NP Křivoklátsko. Jak tento krok vnímáte?**

Zcela jistě negativně, byť se jedná již jen o formální krok při vyhlášení NP. Takže pevně věřím, že hlas místních samospráv, jejich negativní stanoviska a nesouhlas budou brány jako důležité a neopominutelné, takže k převodu nedojde. Doufám, že nebude platit vyjádření jednoho z vysoko postavených úředníků MŽP, že k vyhlášení NP dojde i proti vůli místních občanů. Závěrem bych si dovolil vyjádřit naději v duchu hesla lesnických parků „Území pro přírodu i pro lidi“, že budou zachovány nejen přírodní hodnoty Křivoklátska, ale i křivoklátské lesnictví jako kulturní odkaz našich předků.

**JAKUB MAJER**

předseda petičního výboru
petice Nesouhlas se zřízením
Národního parku Křivoklátsko,
zakladatel iniciativy
Otevřené Křivoklátsko



Venkovská krajina Křivoklátska (Broumy).

■ **Stál jste u zrodu občanské iniciativy Otevřené Křivoklátsko a jste také předsedou petičního výboru za zachování stávající úrovně ochrany přírody na Křivoklátsku. Co vás k těmto iniciativám vedlo?**

K iniciativě mě vedlo to, že jsem si na konci roku 2021 začal zjišťovat informace k zamýšlenému NP Křivoklátsko a velmi mne překvapilo, že jsem nenašel vůbec nic. Přišlo mi divné, že nejsou k dispozici žádné informace o návrhu, který schválil Středočeský kraj a který byl rovněž ve volebním prohlášení koalice Spolu. Čím víc informací jsem si z různých zdrojů zjišťoval, tím víc jsem viděl, že se jedná o projekt s minimální přípravou, zdůvodněním a vysvětlením, projekt, který jde čistě po administrativní linii zřízení další státní instituce. Zároveň se domnívám, že národní parky mají sloužit k ochraně původních, přirozených, a tedy divokých koutů přírody, které na planetě zbyly. Křivoklátsko přes svou rozlehlost a zdánlivou neoby-

dlenost takové kritérium prostě nespĺňuje. Není to divočina, je to kulturní krajina. To není hanba, ale prostě fakt. Pro ochranu přírody a krajiny takového typu je podle mě v našem právním systému vytvořena právě kategorie CHKO. I v této kategorii je standardními legislativními kroky možné dosáhnout ochranných cílů, které si národní park vytyčuje. Především tedy omezení hospodaření za účelem zisku.

■ **Jaký je aktuální stav petice a jakým způsobem bude využita?**

Momentálně (k 17. 10. 2022) máme zhruba 9 100 podpisů. Naším cílem je nasbírat jich co nejvíc, minimálně však 10 000, neboť při překonání této hranice se peticí musí zabývat petiční výbor Poslanecké sněmovny a musí ji projednat. Jde tedy o způsob, jak zapojit názor a postoj petentů do legislativního procesu.

■ **Ministerstvo životního prostředí již zveřejnilo oznámení záměru k pro-**

jednání vyhlášení NP Křivoklátsko. Kdo a jakým způsobem se nyní může k záměru vyjadřovat?

Jsou to především obce a dále fyzické či právnické osoby, jejichž majetky se ve zvažovaném parku mají nacházet anebo se parkem cítí jinak dotčeny. Pak jsou to samozřejmě i kraje, konkrétně Středočeský a Plzeňský. Ti všichni nyní mají 90 dní na to, aby podali své námítky. Po uplynutí této lhůty už na jejich námítky nebude brán zřetel. Záměr byl zaslán pouze obcím a krajům, pro všechny ostatní byl pouze uveřejněn formou veřejné vyhlášky.

Samostatnou kapitolou pak je načasování zahájení záměru na projednávání vyhlášení, neboť (jak upozornilo 17 křivoklátských obcí svým otevřeným dopisem premiérovi a dalším ústavním činitelem) je zde důvodná obava, že zastupitelům byla účelovým a nedemokratickým úřednickým postupem zkrácena 90denní lhůta pro podání jejich námitek skoro o měsíc.



OTEVŘENÝ DOPIS OBCÍ KŘIVOKLÁTSKA

premiérovi ČR, předsedovi Senátu ČR, ministři životního prostředí, senátnímu výboru pro územní rozvoj, veřejnou správu a životní prostředí a výboru pro životní prostředí Parlamentu ČR ve věci oznámení záměru na vyhlášení Národního parku Křivoklátsko

Dne 27. 9. 2022 předložilo Ministerstvo životního prostředí ČR, jako ústřední orgán státní správy ochrany přírody, svůj záměr na vyhlášení Národního parku Křivoklátsko k projednání.

Dne 25. 9. 2022 zaslala tehdejší ministryně životního prostředí starostům obcí dotčených tímto záměrem dopis, ve kterém jim oznámila zveřejnění záměru a zároveň uvedla: „Původní plánovaný termín zahájení procesu vyhlášení Národního parku Křivoklátsko byl posunut právě v návaznosti na jednání s Vámi tak, aby se vytvořil prostor pro plnohodnotné zapojení obcí (a všech ostatních účastníků), s dostatečným prostorem po komunálních volbách.“ Všichni víme, že ve dnech 23.–24. 9. 2022 proběhly volby do zastupitelstev obcí. Stejně tak všichni víme, jistě i paní ministryně, že ustavující zasedání nově zvolených zastupitelstev není možno svolat okamžitě a že prvním teoreticky možným dnem pro takové ustavující zasedání je až den 14. 10. 2022, posledním dnem pak 24. 10. 2022, pokud by nebyl podán návrh soudu na neplatnost hlasování.

Přitom však od zveřejnění záměru započala plynout 90denní lhůta pro podání námitek. Po uplynutí dané lhůty se pak k později uplatněným námitkám nepřihlíží.

S ohledem na výše uvedené konstatování je zřejmé, že novým zastupitelům byla zkrácena tímto čistě účelovým a nedemokratickým úřednickým postupem 90denní lhůta pro podání jejich námitek skoro o měsíc (27 dnů), v případě podání návrhu soudu na neplatnost voleb o daleko více.

Větu z dopisu paní ministryně a její „dostatečný prostor po komunálních volbách“ vnímáme jako arogantní výsměch úřednické moci a z výše námi uvedených důvodů i jako snahu zkrátit naše zákonná práva na uplatnění námitek.

Žádáme Vás proto o ochranu těchto našich práv a Vaše zasazení se o narovnání této situace, ať již přerušením, prodloužením nebo zastavením této lhůty.

Jsme připraveni tuto stížnost předat i soudním orgánům a napadnout veřejnou vyhlášku o oznámení o předložení záměru k projednání vyhlášení Národního parku Křivoklátsko, stvořenou Ing. Petrem Stloukalem, ředite-

lem odboru zvláštní územní ochrany přírody a krajiny.

Opakovaně jako dotčené obce se vymezujeme proti danému záměru vyhlášení národního parku v předmetné oblasti Křivoklátska, neboť je takový postup značně kontraproduktivní. Rovněž proti je drtivá většina občanů našich obcí. Naše stanovisko je dotčeným orgánům rovněž známo. Proto tedy stávající postup, který má využít pozdějšího termínu ustavujících schůzí zastupitelstev obcí po komunálních volbách, a tedy zcela účelově zkrátit reálnou lhůtu pro relevantní námítky z 90 dní na méně, považujeme ze strany Ministerstva životního prostředí za zcela zjevně účelový, neboť má za cíl oslabit naši pozici pro relevantní námítky vůči zamýšlenému vyhlášení národního parku.

Tomu svědčí i absence jakéhokoliv informování širší veřejnosti ze strany ministerstva ohledně záměru vyhlášení daného národního parku. Současná informace z konce září není a nebyla nijak zvláště prezentována veřejnosti, nikdo nijak blíže veřejnost neinformoval ani se o to nijak nesnažil. Chceme podotknout, že zveřejnění informace toliko na úřední desce ministerstva je pro takovou zásadní věc s ohledem na požadavek informování veřejnosti zcela nedostatečné.

Žádáme Vás, abyste skutečně zvážili, zdali je vůbec vhodná doba vyhlášení nového národního parku, a to navíc cca 40 km od našeho hlavního města. Máme za to, a zkušenosti nám dávají zcela za pravdu, že stávající ochrana v režimu chráněné krajinné oblasti je zcela dostatečná a je zcela vyhovující a vyvážená jak potřebám ochrany přírody, tak i ekonomické a sociální stránce věci. Stávající prostředí je zcela v souladu s udržitelností rozvoje, ochrany přírody a nepotřebuje ani nevyžaduje jakékoliv zpřísnění ochrany přírody nebo změnu hospodaření.

Ministerstvo prezentuje svůj záměr jako zájem na ochranu přírody, tento zájem je ale již v současnosti zcela naplněn, neboť stávající ochrana je zcela dostatečná. Žádáme, aby byl prošetřen postup vyhlášení národního parku a kterým konkrétním zájmům vlastně takový postup slouží, neboť zcela jistě to nejsou ani zájmy státu jako takového, ani zájmy lidí, kteří mají být budoucím národním parkem dotčeni.

Pokud vezmeme v potaz ekonomickou stránku věci, tak nový národní park a jeho správa si budou vyžadovat částku v hodnotě stovek milionů ročně. Stejně tak k tomu je potřeba připočítat ztrátu na možnosti hospodaření na předmetném území, a to zejména ze strany Lesů ČR, které tímto přijdou o další stovky milionů Kč ze svého rozpočtu. Ekonomická stránka věci je tedy zcela jasně proti vyhlášení případného národního parku.

V neposlední řadě je třeba zmínit i pochybnosti v hospodaření a správě národních parků obecně, kdy dochází k jasným pochybením právě na poli ochrany přírody. Velkým případem současnosti je Národní park České Švýcarsko, oblast Hřenska a Pravčické brány, kde došlo k pochybení ohledně hospodaření na daném území, což mělo za následek rozsáhlé požáry na daném území a jeho celkovou devastaci. Obnova takového území zabere řadu let.

Jako dotčené obce Vás tedy žádáme o prošetření daného postupu ze strany ministerstva, poskytnutí dané 90denní lhůty v plné míře až po konání ustavujících (schůzí) zasedání, dostatečné informování veřejnosti a v nejlepším případě pak zastavení procesu vyhlášení předmetného národního parku, neboť je zcela nepotřebný a zbytečný.

Lukáš Kocman, starosta obce Běleč

Iveta Kohoutová, starostka obce Karlova Ves

Ing. Jiří Zikmund, starosta obce Branov

Petr Jirka, starosta obce Broumy

Luboš Souček, starosta obce Podmokly

Mgr. Tomáš Vostatek, starosta obce Roztoky

Ing. František Hájek, starosta obce Čilá

*Bc. Pavlína Plimlová, MBA, MA,
starostka obce Račice*

Štěpánka Říhová, starostka obce Skryje

Radek Hlaváček, starosta obce Hracholusky

*Ing. Jiří Těhan, MBA, LL.M.,
starosta obce Zbečno*

Mgr. Václav Krůta, starosta obce Hřebečnický

Ing. Zdeněk Steiner, zastupitel obce Chyňava

Jan Kuna, starosta obce Malé Kyšice

Pavel Hučko, místostarosta obce Nižbor

Petr Boháček, starosta Horní Bezděkov

Jiří Šulc, starosta obce Sýkořice

Více informací včetně petice „Nesouhlas se zřízením Národního parku Křivoklátsko“ naleznete na www.otevrenekrivoklatsko.cz.