

SOUČASNÝ STAV NPR VŮZNICE

DEVASTACE KRAJINY BEZZÁSAHOVOSTÍ

ÚVOD

Nevhodnost ochrany CHKO Křivoklátsko ve formě NP lze nejlépe demonstrovat na územích které již AOPK ČR spravuje. Tristní je situace v NPR Vůznice.

Toto údolí bylo posledních 1000 let kulturní zemědělsky využívanou krajinou obhospodařovanou člověkem. Díky šetrnému hospodaření se zde vytvořily a udržely cenné ekosystémy s výskytem vzácných a chráněných druhů rostlin a živočichů.

Posledních cca 20 let je zde však uplatňován princip bezzásahovosti, který vede k postupnému ničení zdejších ekosystémů.

HISTORIE

- území dnešní NPR již od středověku extenzivně obhospodařováno člověkem - louky, pole, pastviny, rybníky
- údolí Vůznice bylo v historii zemědělskou krajinou, nikoli nedotčenou divočinou
- díky šetrnému hospodaření v souladu s přírodou vytvořeny cenné ekosystémy
- kvůli využití pro rybářství ve 20. století nezdevastováno chatovou výstavbou
- v r. 1984 vyhlášena NPR, území převedeno na AOPK
- následně změněn management péče o tuto krajinu směřující k bezzásahovosti a k odstraňování prvků vybudovaných člověkem
- tento přístup je však zcela nevhodný a postupně dochází k devastaci tohoto cenného území

SOUČASNÝ STAV - Bezzásahovost v lese

- zapadávání údolí dřevem - hromadění suchého materiálu
- riziko vzniku požárů viz. České Švýcarsko ale v blízkosti hustě obydlených oblastí (přelidněné Střední Čechy)
- zarůstání nálety a likvidace původních biotopů - louky, sady, pastviny
- zapadávání a ničení cest, které zde byly po staletí - v případě požárů je údolí zcela nepřístupné pro složky IZS



Hromadění spadaného dřeva v NPR Vůznice.

SOUČASNÝ STAV - Vodní režim

- likvidace vodních ploch:

- přebagrování přítoků rybníků
- zabagrování a úplná likvidace rybníků
- vypouštění vodních nádrží
- zbourání hrázek na potoce - likvidace tůní s výskytem pstruha obecného potočního (původní druh ryby, již zde nemá biotop, potok v létě na některých místech zcela vysychá)

- zničení stanovišť pro rozmnožování obojživelníků (žáby, čolci) - vytlačeni z rezervace, úbytek

- celkový pokles hladiny podzemních vod

Tento režim je zcela v rozporu se současným trendem zadržování vody v krajině i s vodním režimem CHKO - "podporují se takové zásahy na tocích a vodních nádržích, které zpomalují odtok vody z krajiny a vytvářející vhodná stanoviště pro rostliny a živočichy" (web CHKO)



Vše co zbylo z rybníku 5. květen



5. květen - přebagrovaný přítok



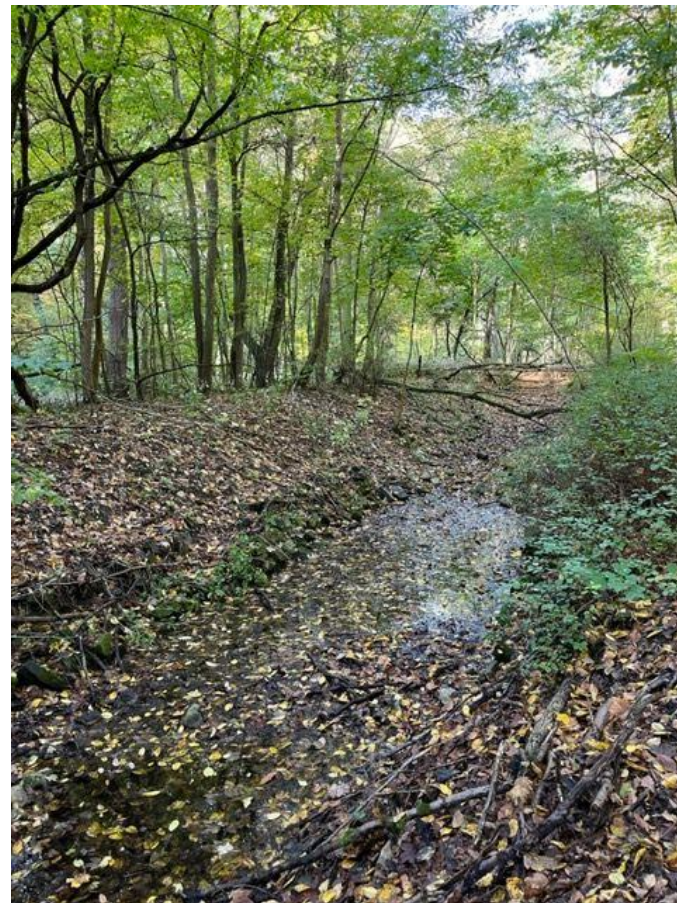
Těmto sádkám byl přebagrován přítok a tak zcela vyschly.



Vše co zbylo z rybníka.



*Hrázka na potoce zbouraná v roce 2021.
Byla to jedna z posledních tůní v potoce.*



Bývalá vodní nádrž na potoce - v létě zcela vysychá.



Sádky Baterie - zlikvidovaná vodní plocha, ze které zbyla jenom podmáčená půda s výskytem kopřiv.

SOUČASNÝ STAV - Louky a sady

- neseání většiny luk - podmáčení, postupné zarůstání náletem
- dvě louky které jsou kosené jsou sečené jednou ročně na podzim - zamokření, podmáčení
- místo pestrých luk plných květín dnes již bohužel převážně kopřivy - snížení druhové pestrosti rostlin a na ně navázaných druhů hmyzu, ptáků atd.
- devastace původních vysokokmenných sadů se starými odrůdami ovocných dřevin
- Toto je v rozporu s cíli AOPK - "louky jsou pravidelně koseny z prostředků MŽP" (viz. web AOPK)
- druhy které z rezervace díky nevhodnému managementu již vymizely:
 - lilie zlatohlavá - podmáčení luk
 - třemdava bílá - nesnáší zamokření
 - jasoň dymnivkový - motýl, žije na rozhraní luk a lesů s výskytem dymnivek (potrava housenek) a lučních květů (nektar pro dospělé motýly) - tento biotop již ve Vůznici není



Toto byly dřív louky s ekosystémy vzácných druhů rostlin. Dnes jsou všude již jen kopřivy...



*Nesečená louka v horní části rezervace -
traviny a luční květy změněné díky
podmáčení na porost z kopřiv.*



*Zpustlý vysokokmenný ovocný sad v dolní části
rezervace. Staré odrůdy ovocných stromů na
louce tu postupně pohlcuje nálet, tráva se
změnila ve všudypřítomné kopřivy.*



Zarůstání luk nálety dřevin a kopřivami.



Poslední sečené louky ve Vůznici. Sečeno však pouze jednou ročně na začátku září - takže přes léto trvale podmáčeno a i sem pronikají kopřivy a šťovík.

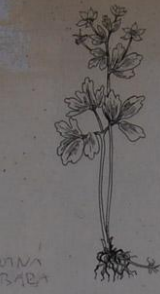
NÁRODNÍ PŘÍRODNÍ REZERVACE VŮZNICE



Mésenice vytrvalá (*Lunaria rediviva*)



Dymnivka dutá (*Corydalis cava*)



Zapalnice žlutochovitá (*Isopyrum thalictroides*)



Lille zlatohlavá (*Lilium martagon*)



Bledule jarní (*Leucocjum vernum*)



Lechtáček říční (*Alcedo atthis*)



Mochna bílá (*Potentilla alba*)



Jasoň dymnivkový (*Parnassius mnemosyne*)



Skorec vodní (*Cinclus cinclus*)



Pstruh duhový (*Salmo gairdneri ideus*)



Tremáčka bílá (*Dactamnus albus*)

NPR Vůznice náleží společně s rezervacemi Týřov, Velká Píed a Křehoutův mezi nejmenší částí chráněné krajiny oblastí Křivoklátsko a celostátní i mezinárodní význam těchto území je důvodem jejich nepřetržitě ochrany podle zákona o ochraně přírody a krajiny v kategorii národní přírodní rezervace. Kromě několika chráněných druhů rostlin jsou zde především zachována lesní sepeleňstva s přirovnáním duhovým sídlením lesního pásu, například tepelně doubravy s mochnou bílou, někdyk typů svahových sůlových leš, habrové doubravy, křepál a zárně doubravy a ve zbytku i relativní bory. Heleší vegetace je zastoupena sepiomými sepeleňstvy na skalních výstřepích. Celkem bylo v území nalezeno 459 druhů rostlin, 14 z nich je v seznamu chráněných druhů, například měsáček vytrvalý, lille zlatohlavá, Memová bílá, tis a další.

Obrovské rozmanitosti vegetace odpovídá také pestří sídlení fauny. Převládají hmyzí a další bezobratlí živočišné se vyvíjejí ve velkém počtu druhů, z nichž mnohé jsou zařazeny v seznamu chráněných druhů. Mezi nejvýznamnější a nejvíce zastoupené skupiny patří mákoviš, gerovid, mořák a broud. Všem zařazeným a chráněným mořákem je jasoň dymnivkový, jehož životní rostlinou jsou dymnivky. Před 40 lety zde lito jasoňové poletovali doslova ve stovkách, ale v současnosti se nepodařilo jeho výskyt potvrdit. Snad schází potvození tím, že léta jen viděnou dobu na plešou květena a ověnna.

Mezi obratlovci jsou nejvýznamnější ptáci. Hlasem vynikají žlutápu řidu pčiv. Vyrodo v korunách zpívá šernobílý lesák bíleček, v křovinách pěnice a u potoka často žlutáčerna hrabáček skorec a bílou nápravenou nebo šuško konopasa horského a dlouhým očkátem. Slavemým klenotem je ledňáček říční. Slým klenotem a šuškovitě se prozradí říční dactynový ptáček. Na území rezervace jsou umístěna zařízení k odchovu psrhu duhového, který v níže není původní a pochází ze Severní Ameriky.

Do národní přírodní rezervace je podle zákona dovolěn vstup pouze po značených turistických cestách. Severní část území prochází červená značka až ke žlutému hrabáku žibčou, dále je cesta uzávená. Druhým městem, které lze navštívit je část údolí nad území Vůznice do Benouvy. Zde oběma pozoruhodnou karpatskou rostlinu zapalco žlutochovitou se žlutým květem, která je tvoří podstatná součást háje.

Prostředím návštěvníky, aby respektovali omezení vstupu do národní přírodní rezervace a pomohli tak k udržení vysokých hodnot přírodního prostředí celé chráněné krajiny oblastí Křivoklátsko - biosferická rezervace UNESCO.

Děkujeme.

Spříma CHKO Křivoklátsko 1994

Původní infocedule z roku 1994. Dnes už se v rezervaci nevyskytuje téměř polovina zde vyobrazených druhů.

TRAUMATOLOGICKÝ BOD BE 012

- tento traumatologický bod se nachází uvnitř NPR Vůznice na soutoku Vůznice a Benešáku na rozcestí tří cest z nichž byly v posledních několika letech všechny neprůjezdné bez možnosti přístupu záchranných složek
- tyto cesty byly znovu zprůjezdněny na podzim 2023 kvůli naháňce zvěře - kmeny stromů z cest odstraněny díky pokynu revírníka avšak proti vůli AOPK
- strom s údaji o bodu záchrany se v roce 2022 vyvrátil a nyní označení traumatologického bodu chybí ačkoliv je bod stále veden v mapách
- v místě bodu není telefonní signál



Traumatologický bod BE 012 v létě 2019.



Stejné místo na podzim 2023.

ZÁKAZ VSTUPU

- V NPR Vůznice platí zákaz vstupu
- tento zákaz nařídila AOPK bez konzultace s obcemi proti vůli místních obyvatel prakticky ze dne na den - dříve bylo údolí volně průchozí
- nespokojenost místních obyvatel i turistů
- i přesto je Vůznice hojně navštěvovaná - až 7600 návštěv ročně, dle Správy CHKO zde lidé nijak přírodě neškodí avšak údolí nemůže být otevřeno kvůli bezzásahovosti a s ní spojeným nebezpečím pádu stromů

ZÁVĚR

Na údolí Vůznice lze nejlépe demonstrovat jak devastační následky má bezzásahovost pro kulturní krajinu vytvořenou generacemi našich předků a jak nevhodná je ochrana přírody formou NP pro CHKO Křivoklátsko.

Tento typ ochrany je pro Křivoklátsko stejný nesmysl jako zničit rybníky na Třeboňsku a udělat z něj zpět bažinu nebo nechat zarůst člověkem odlesněné Bílé Karpaty náletem a zlikvidovat tu louky s výskytem vzácných orchidejí!!!

Nedochází zde pouze k likvidaci přírodních biotopů ale také k ničení kulturního dědictví. Zanikající cesta od hrádku Jenčov byla ve středověku významnou obchodní stezkou, s mizejícími loukami mizí i barokní krajina, která je vyobrazena již na nejstarších mapách tohoto území z poloviny 18. století.