

## Tisková zpráva starostů Křivoklátska k uplynutí lhůty pro vypořádání námitek a k nově sdíleným podkladům ze strany MŽP

28/2/2023

Dne 27/2/2023 uplynula 60denní lhůta pro vypořádání námitek podaných k Záměru na projednání vyhlášení Národního parku Křivoklátsko. Žádná z křivoklátských obcí však v zákonem definované lhůtě svou námitku vypořádanou neobdržela. „Je zarážející, že zatímco obce a vlastníci lesa zákonem uložený termín splnit museli, ministerstvo lhůtu dodržovat nemusí. Spolu s „údajně dobrovolným“ stažením námítky LČR to opravdu vzbuzuje otázky ohledně spravedlivosti a demokratičnosti celého procesu“, říká Iveta Kohoutová, starostka obce Karlova Ves. „Jsem docela zvědavá, kdy a s jakým vysvětlením stáhnou svou námitku i Vojenské lesy“, dodává ještě starostka Kohoutová.

V pátek 24/2/2023 byl zároveň starostům dotčených obcí ze strany MŽP zaslán asi třicetistránkový materiál doplňující některé chybějící informace k záměru. Dva dny před termínem lhůty pro vypořádání námitek a pět měsíců po vyhlášení záměru tak představuje MŽP prezentaci s PĚTI zcela novými mapovými podklady. Poprvé jsou adresně definovány důvody pro vyhlášení národního parku, doložena kategorizace lesů, představena pracovní verze zón péče a načrtnuta klidová území a možné cyklotrasy...

Na první stránce dokumentu je uvedeno, že vyhlášení NP Křivoklátsko je ojedinělá možnost, jak na území státu navýšit plochu s režimem přísné ochrany a přiblížit se 10 % závazku přísně chráněných území, který nám ukládají mezinárodní závazky. V této souvislosti je mylně poukazováno na protokol z Montrealské úmluvy o biologické rozmanitosti z prosince 2022. „Tato informace je ovšem zavádějící a nepravdivá. Závazek k přísné ochraně 10% území nevyplývá z Montrealské úmluvy nýbrž ze Strategie EU v oblasti ochrany biologické rozmanitosti do roku 2030“, podotýká starosta obce Běleč Lukáš Kocman „Především se ale podle dat AOPK do přísně chráněných území kromě národních parků, NPR a PR, započítávají i 1. a 2. zóna CHKO. Jelikož je NP Křivoklátsko navrhován pouze na území 1. a 2. zóny CHKO, znamená to, že jeho vyhlášením, se ČR k cíli definovaném EU nepřiblíží ani o centimetr čtvereční!!!“, rozhořčeně shrnuje starosta Kocman.

„Pokud chceme plnit mezinárodní závazky, ať už ty plynoucí z Montrealské úmluvy o biodiverzitě nebo ty plynoucí ze strategie EU, musíme začít chránit území, která doposud žádnou velkoplošnou ochranu nemají. Například oblast Soutoku nebo Krušných hor. Jenom tak se k danému cíli skutečně přiblížíme“, uzavírá ještě starosta Kocman.

Dalším zásadním a poprvé zveřejněným podkladem je kategorizace lesa a rozdělení parku do zón péče. Z mapek jasně vidíme, že přírodní a přírodě blízký les je pouze na necelých 4% rozlohy uvažovaného parku. Lesy ponechané samovolnému vývoji pak na zhruba 20 % rozlohy. Do zóny přírodní a přírodě blízké tak je zařazeno méně než 25% území uvažovaného parku. Zákon č 123/2017 Sb. národní parky definuje jako území s "převažujícím výskytem přirozených nebo člověkem málo pozměněných ekosystémů". „Jistě se shodneme, že „převažující“ znamená 51 a více procent. Území vybrané pro NP Křivoklátsko tak nespňuje podmínky uložené zákonem o ochraně přírody a krajiny ani z poloviny, protože přírodní a přírodě blízký les je na míň než 5% plochy a člověkem málo ovlivněný na zhruba 20% plochy“, shrnuje Petr Jirka starosta Broum. „Je to něco, co tvrdíme od začátku. A myslíme si, že zákony téhle země se mají dodržovat a ne ohýbat. To neprospěje ničemu a už vůbec ne ochraně přírody“, uzavírá starosta Jirka.

### Kontakty:

Iveta Kohoutová 728 755 756, Petr Jirka 603 507 730, Lukáš Kocman 731 158 828

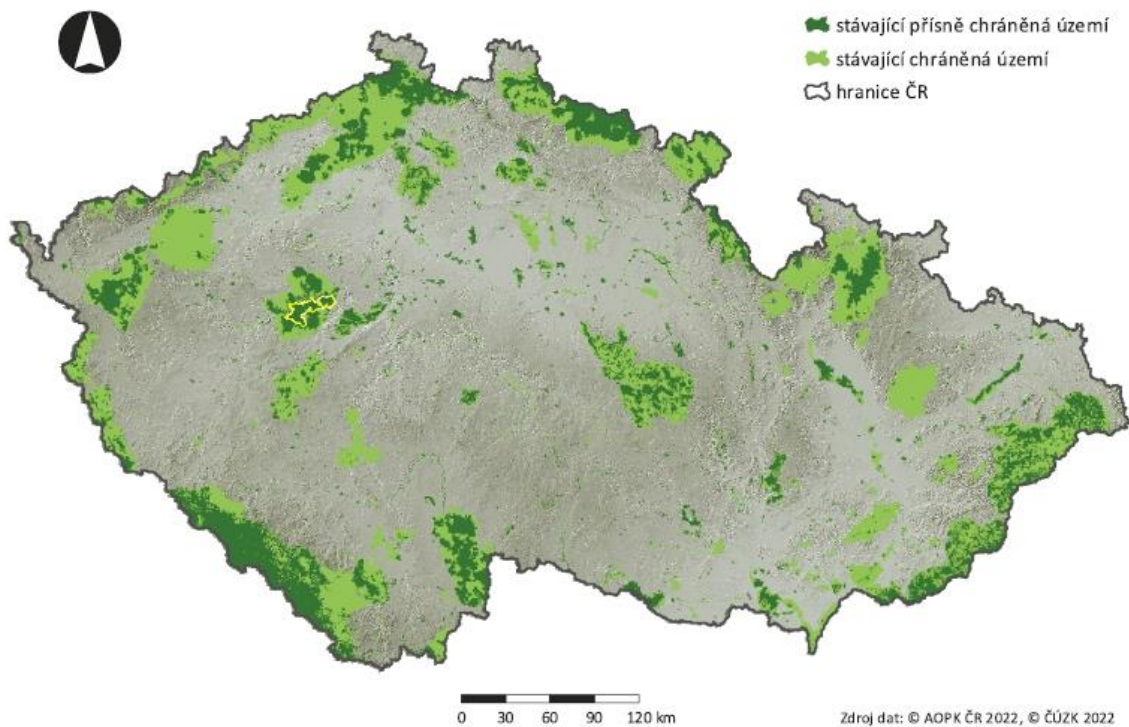
Zdroje:

[https://www.mzp.cz/C1257458002F0DC7/cz/news\\_20230223\\_Narodni-park-Krivoklatsko-bude-prinosem-pro-prirodu-i-obce-v-regionu/\\$FILE/02%20-%20NP-K%C5%99ivokl%C3%A1tsko\\_23\\_02\\_2023\\_MZP.pptx-1\\_new.pdf](https://www.mzp.cz/C1257458002F0DC7/cz/news_20230223_Narodni-park-Krivoklatsko-bude-prinosem-pro-prirodu-i-obce-v-regionu/$FILE/02%20-%20NP-K%C5%99ivokl%C3%A1tsko_23_02_2023_MZP.pptx-1_new.pdf)

<https://www.casopis.ochranaprirody.cz/pece-o-prirodu-a-krajinu/narodni-zavazek-navysemi-rozlohy/>

<https://prod.drupal.www.infra.cbd.int/sites/default/files/2022-12/221222-CBD-PressRelease-COP15-Final.pdf>

[https://commission.europa.eu/document/020f7141-d73d-4191-853e-c5918a52f9f3\\_en](https://commission.europa.eu/document/020f7141-d73d-4191-853e-c5918a52f9f3_en)



Mapa: Stávající chráněná území v ČR se zvýrazněním nejpřísněji chráněných částí. Tmavě zeleně jsou zvýrazněna všechna stávající maloplošná zvláště chráněná území, I. a II. zóna CHKO a všechny zóny národních parků s výjimkou zóny kulturní krajiny – tedy kategorie s potenciálem pro přísnou ochranu. Vypracovali Zdeněk Kučera, Mária Bárdyová